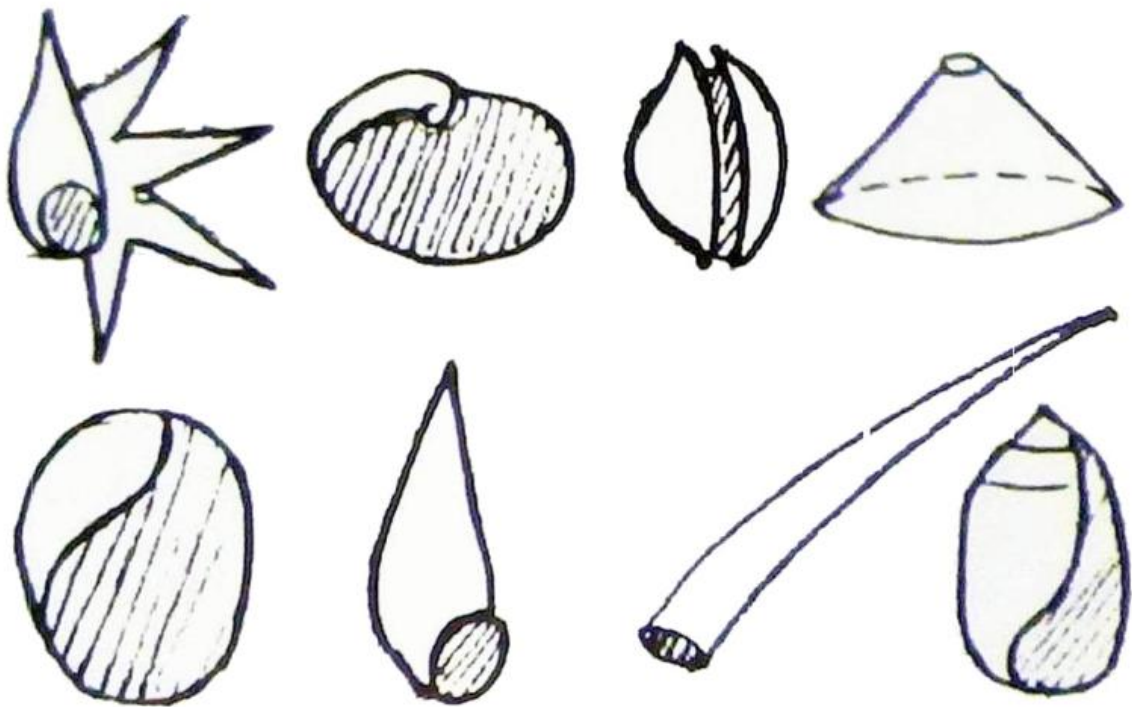


*Dizionario illustrato
della forma
delle conchiglie*



*Visual dictionary
of the shape
of the shells*

version 1.0

Elenco dei nomi presenti in questo dizionario.

List of the names used in this dictionary.

A

aberrante
adulto
anfratto
angolo di spira
anisomiaria
anomalodesmata
anteriore
apertura
apice
asse
assiale
attinodonte

B

base
bisso
bocca

C

callosità parietale
canale sifonale
canaliculato
cancellato
carena
columella
conica
cordone periferico
costa, costola

D

dente
dentellato
destrorsa
digitazione
dimiaria
dorso

E

eccentrico
elicoidale
equilaterale
equivalve
eterodonte

F

flammule
foliato
frondosa
funicolo
fusiforme

G

giro
gladius
globoso

I

imbricato
inequilaterale
inequivalve
inflato

L

integripalleato
isodonte
isomiaria
iuvens
labbro esterno
labbro interno
lamelloso
legamento
linea di accrescimento
linea palleale
lobato
lunula

M

mamilla
margine
monomiaria
mostruosità

N

nervatura
nucleo

O

olostoma

ombelico
ooteca
opercolo
opistocline
orbicolare
orbicolare
orecchietta
ornamentazione
ortocline
ovoidale

P

palleale
papilla
papilloso
patelliforme
pattern
paucispirale
periferia
perinoto
periostraco
peristoma
piastra
piastra accessoria
pigmento
piriforme
plica
posteriore
prosocline
protoconca
pseudoombelico
puntato

R

radiale
reticolato

S

scabro
scalariforme
scutello
seno palleale
sinistrorsa
sinuato

solco di sutura
solco ombelicale
spalla
spicola
spinoso
spira
stoma
striato
subadulto
sutura

T

tassodonte
teleoconca
teratologico
tessellato
trochiforme
tubercolo
turbinato
turricolata
turrata

U

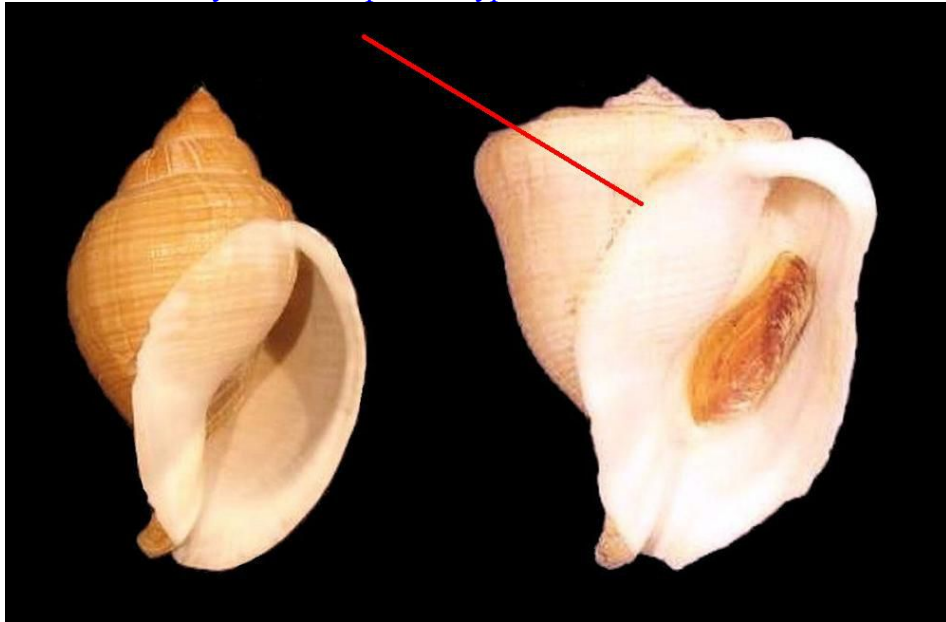
ultimo giro
umbilicato
umbone

V

valva
valva libera
varice
ventricoso
verrucoso
villosa

Aberrante **Aberrant**

Esemplare che differisce notevolmente dalla specie tipo a causa di malformazioni di vario genere.
Exemplary that differs notably from the speciem type because of malformations of various kind.

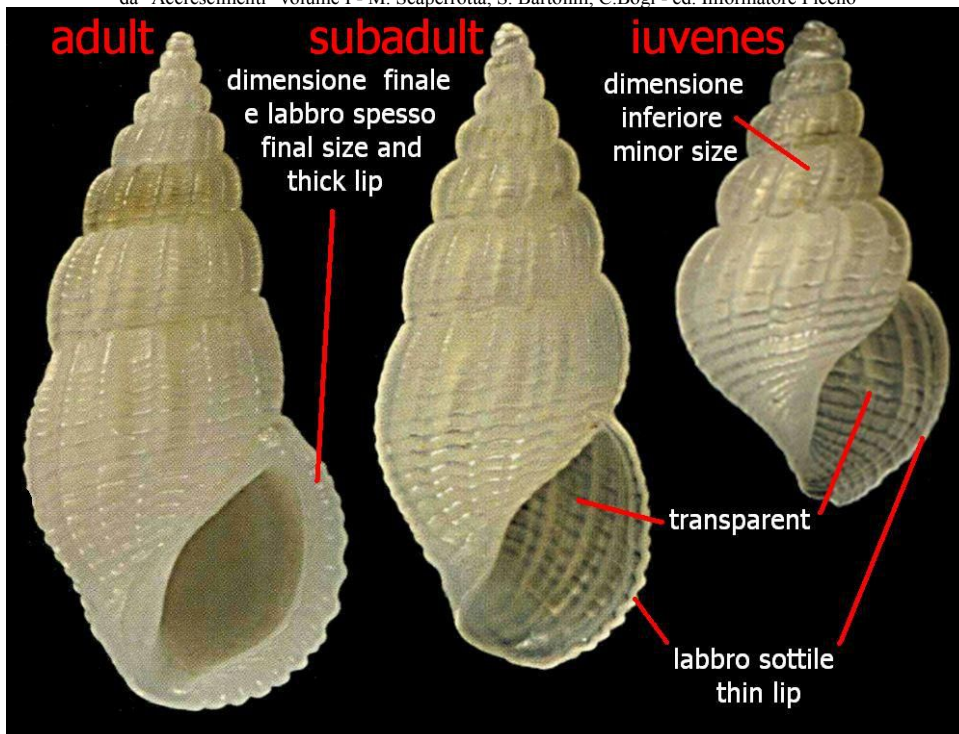


Adulto **Adult**

Con il raggiungimento della maturità sessuale e il termine del suo sviluppo corporeo il mollusco non aumenta più la crescita della conchiglia ma ne irrobustisce lo stoma e le pareti interne che divengono più spesse.

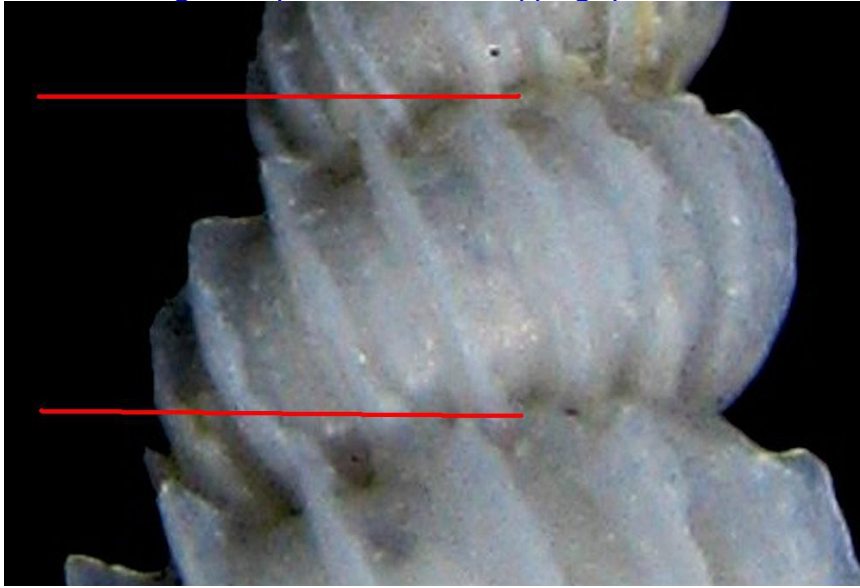
With the attainment of the sexual maturity and the term of his bodily development the mollusc doesn't increase the growth of the shell anymore but he strengthens the stoma and the internal walls that becomes more thick.

da "Accrescimenti" volume I - M. Scaperrotta, S. Bartolini, C. Bogi - ed. Informatore Piceno



Anfratto Gorge

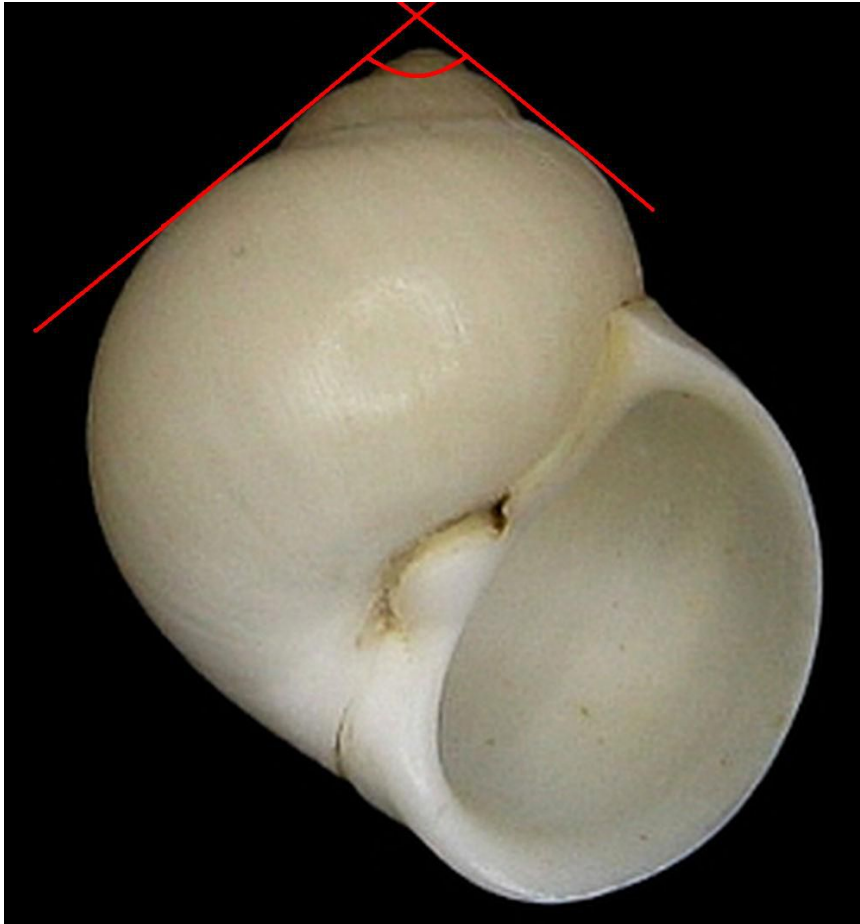
Singolo giro completo di una conchiglia ad avvolgimento spirale.
Single complete whorl of a wrapping spiral shell



Angolo di spira Angle of the coil

Angolo formato da due linee tangenti, sui lati opposti della conchiglia dei Gasteropodi, a due o più giri.

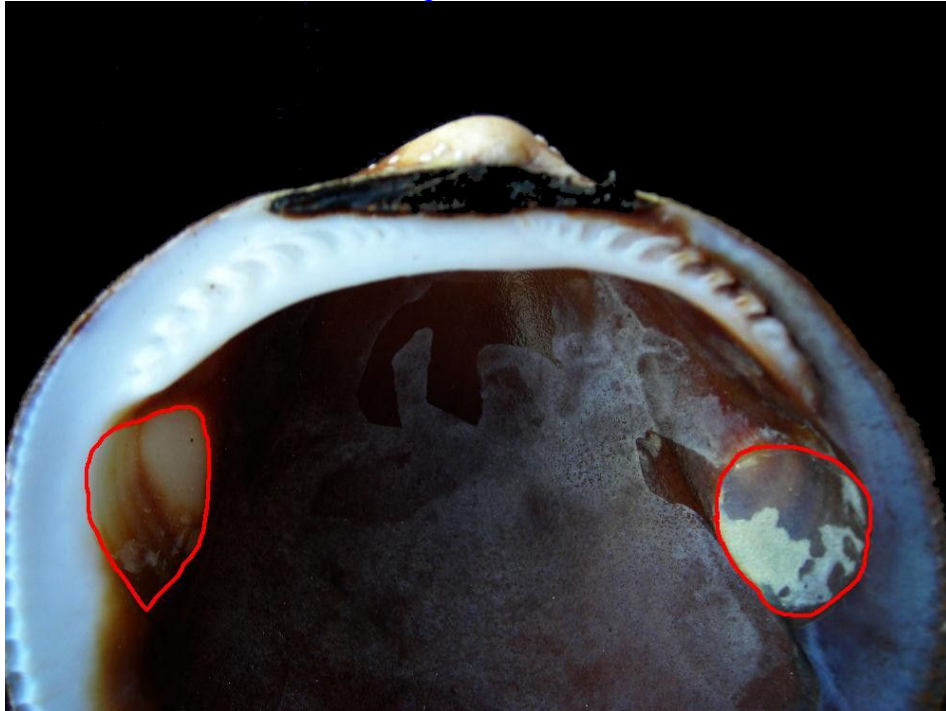
Angle formed by two tangent lines, on opposite sides of the shell of gastropods, to two or more whorls.



Anisomiara **Anisomiaria**

Si dice di una valva di un bivalve nella quale si vedono due muscoli adduttori, quindi dimidiaria, di diversa forma e dimensione.

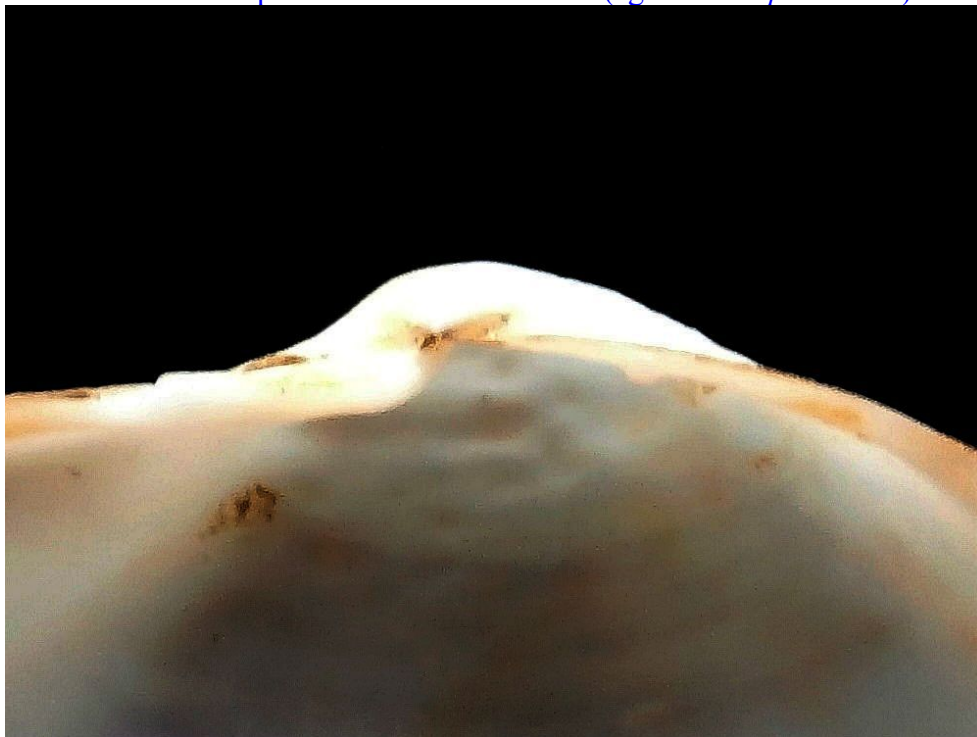
It is said of a valve of a bivalve in which there are two adductor muscles (dimidiaria) of different shape and size.



Anomalodesmata **Anomalodesmata**

Conchiglie Bivalvi che non presentano dei veri e propri denti nella cerniera, ma solo ispessimenti ed avvallamenti che comunque ne svolgono la funzione (es. *Thracia pubescens*).

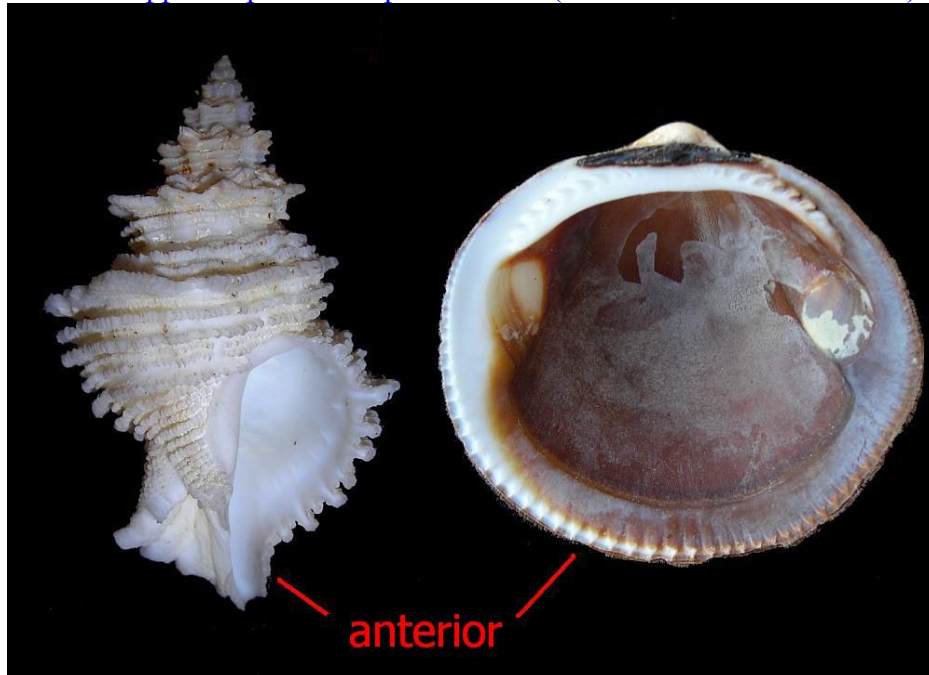
Bivalves shells that do not have real teeth in the hinge, but only thickening and depressions which however shall perform the same function (eg. *Thracia pubescens*).



Anteriore **Anterior**

Nei Gasteropodi è l'estremità opposta all'apice, da cui esce il piede del Mollusco; nei Bivalvi la parte opposta al seno palleale (da cui esce il piede).

In gastropods is the opposite end at the apex, from which comes the foot of the clam; in Bivalves it is in the opposite part to the palleal sinus (from which comes the foot).



Apertura **Opening**

In un Gasteropodo è il foro da cui l'animale fuoriesce dalla conchiglia. Ha una parte interna vicino all'asse conchigliare che viene chiamato labbro interno o columellare e una parte esterna chiamato labbro esterno. Può essere chiusa da un opercolo

In a gastropod is the hole from which the animal comes out of the shell. Has an inner part close to the axis is called inner lip or columellar lip and an outer part called the outer lip. Can be closed by an operculum



Apice Apex

Estremità della conchiglia dalla quale inizia l'accrescimento.

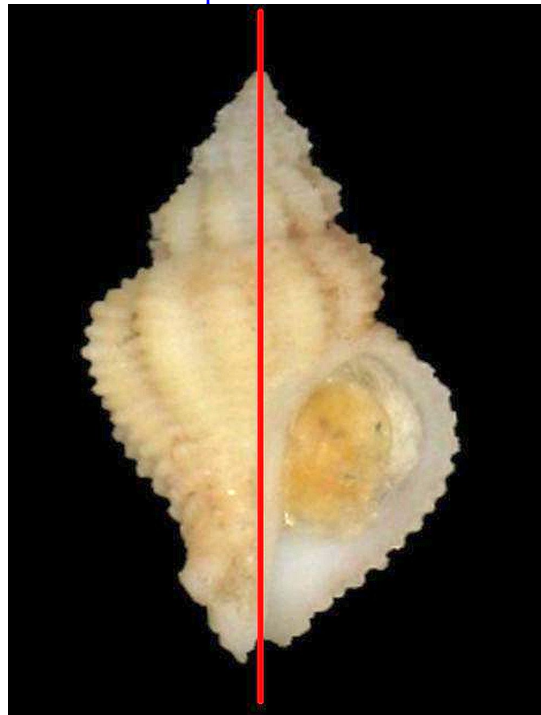
End of the shell from which the growth begins.



Asse Axis

Linea immaginaria attorno alla quale si avvolgono i giri della conchiglia e che la attraversa dall'apice al canale sifonale.

Imaginary line around which are wound the turns of the shell and that crosses it from the apex to siphonal canal.



Assiale **Axial**

Ornamentazione disposta secondo l'asse della conchiglia, nell'esempio coste assiali.
Ornamentation arranged along the axis of the shell, in the example axial coasts.



Attinodonte **Actinodont**

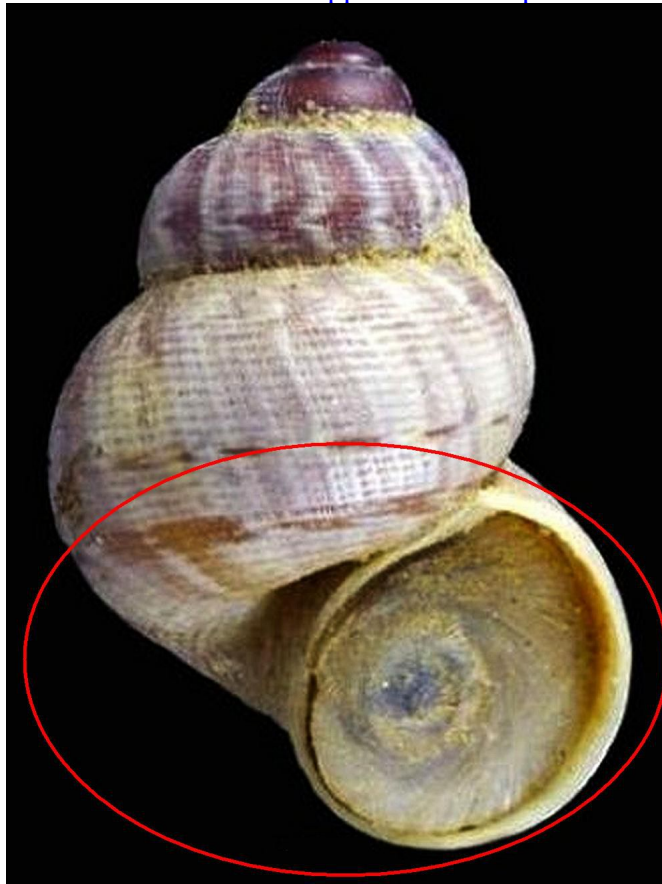
Conchiglia Bivalve con cerniera costituita da denti che si diramano dagli umboni.
Bivalve shell with zip made of teeth that branch off from umbos.



Base Basis

Parte della della conchiglia opposta all'apice.

Part of the shell opposite to the apex.



Bisso Bissus

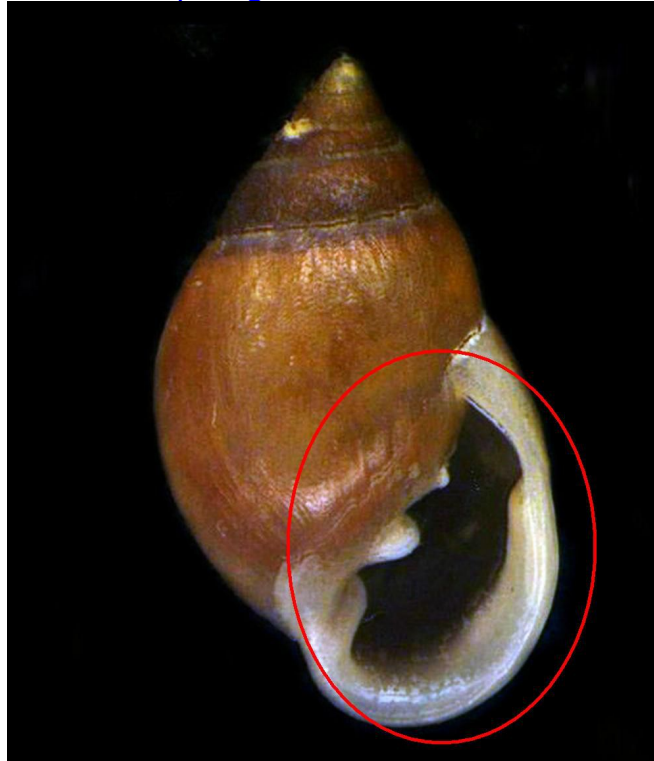
Complesso di robusti filamenti (secreti dal piede e di natura essenzialmente proteica) tramite cui il mollusco si fissa ad un substrato. Nella foto il piede di un *Mytilus* con la prima formazione di bisso.

Complex of robust filaments (secreted by the foot and essentially proteinic) through which the mollusc attaches itself to a substrate. In the picture the foot of *Mytilus* with the first formation of fine bissus.



Bocca Mouth

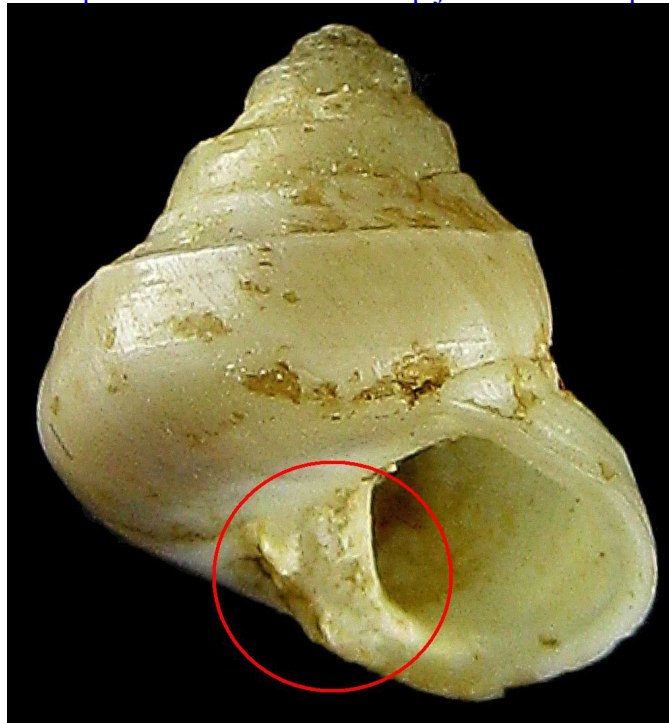
Si chiama così l'apertura da cui esce l'animale.
It is named the opening from which the animal comes out.



Callosità parietale Parietal callus

Un ispessimento lucido e liscio, più o meno ampio, che si forma nell'area columellare sotto il punto in cui il labbro esterno si unisce all'ultimo giro.

A shiny and smooth thickening, more or less wide, which is formed in the columellar area below the point at which the outer lip joins the last lap.



Canale sifonale **Siphonal canal**

Struttura tubulare che prolunga anteriormente l'apertura della conchiglia, consentendo il passaggio del sifone del mollusco.

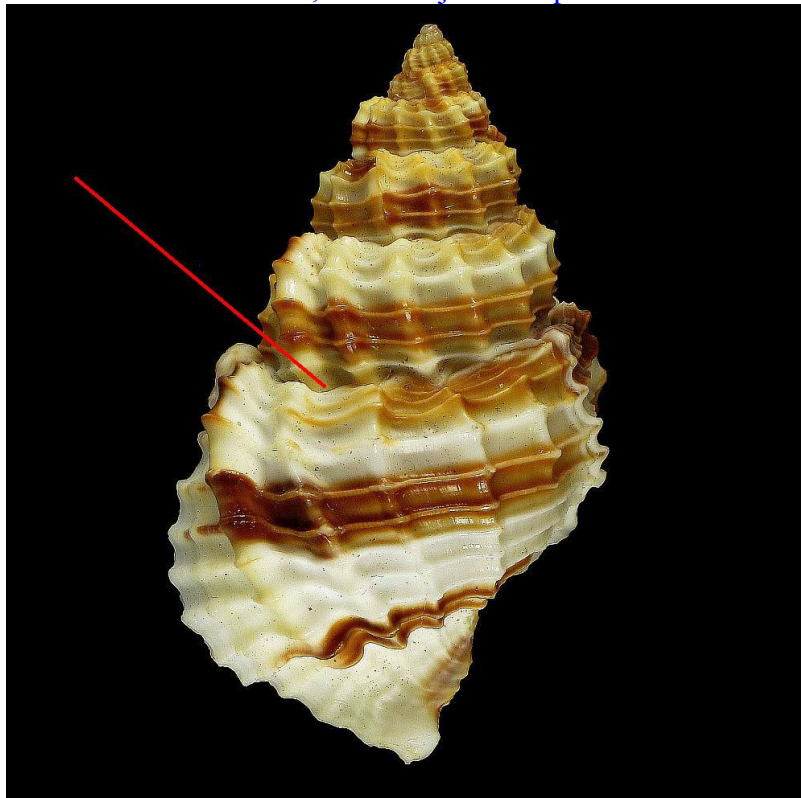
Tubular structure that extends before the opening of the shell, allowing the passage of the siphon of the molluscs.



Canaliculato **Canalized**

Provvisto di scanalatura; si riferisce spesso alla sutura, ovvero al punto di congiunzione tra i giri della spira.

With a groove; often refers to the suture, or at the junction point between the turns of the whorl.



Cancellata Gatered shape

Tipo di scultura determinata dall'incrociarsi dei rilievi assiali e spirali, in modo da formare un reticolo.

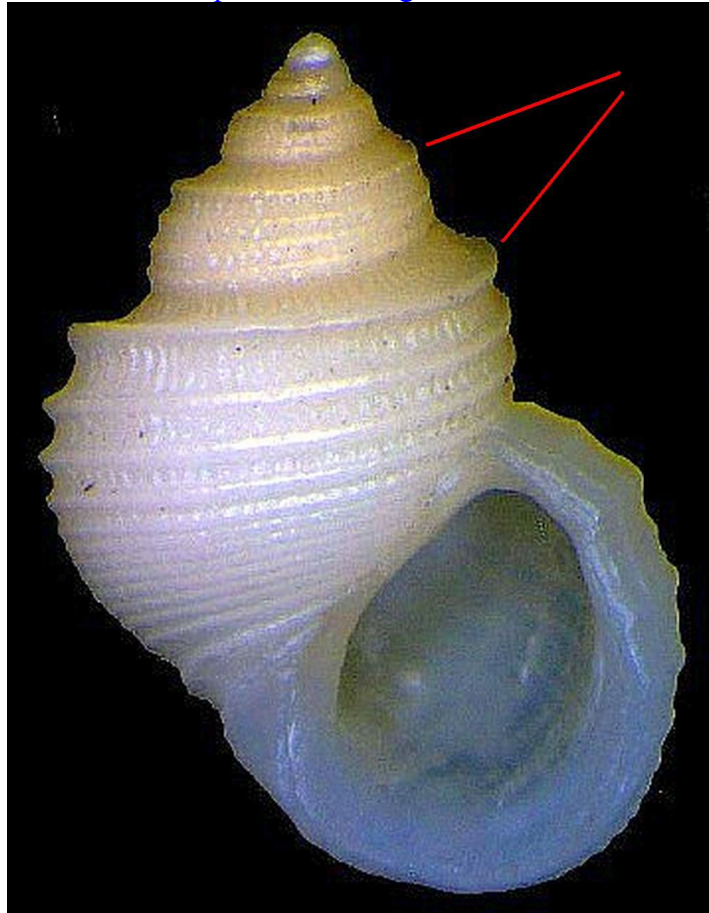
Type of sculpture determined by the crossing of the axial and spirals reliefs, so as to form a gatered shape.



Carena Hull

Plica o ispessimento spirale della spalla.

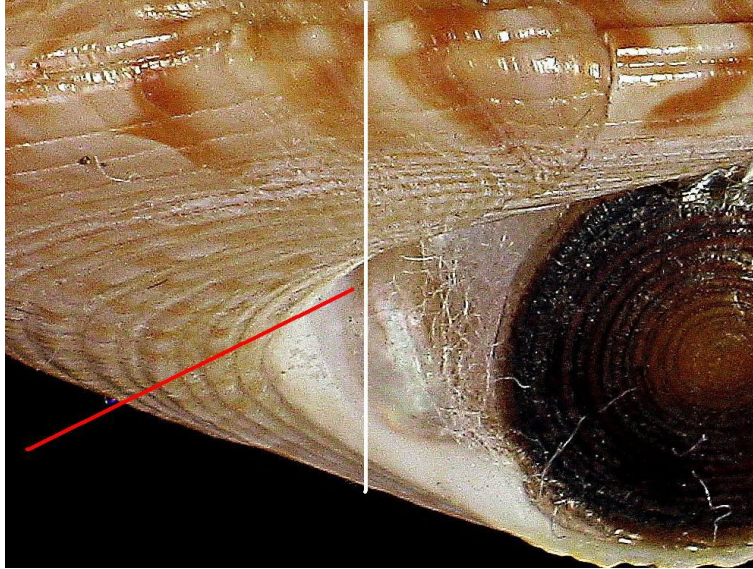
Fold or spiral thickening of the shoulder.



Columella Columella

Asse conchigliare pieno o perforato determinato dalle pareti interne dei giri delle conchiglie avvolte a spirale.

Full or perforated shell-axis determined by the inner walls of the turns of the coiled shells.



Conica Conical

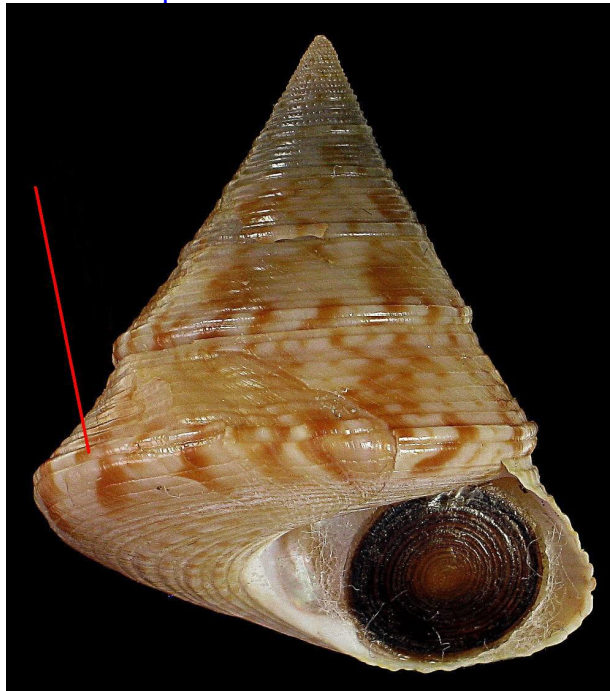
Conchiglia con la spira che forma un cono con la base appiattita.

Shell with the coil that forms a cone with the flattened base.



Cordone periferico **Peripheral cord**

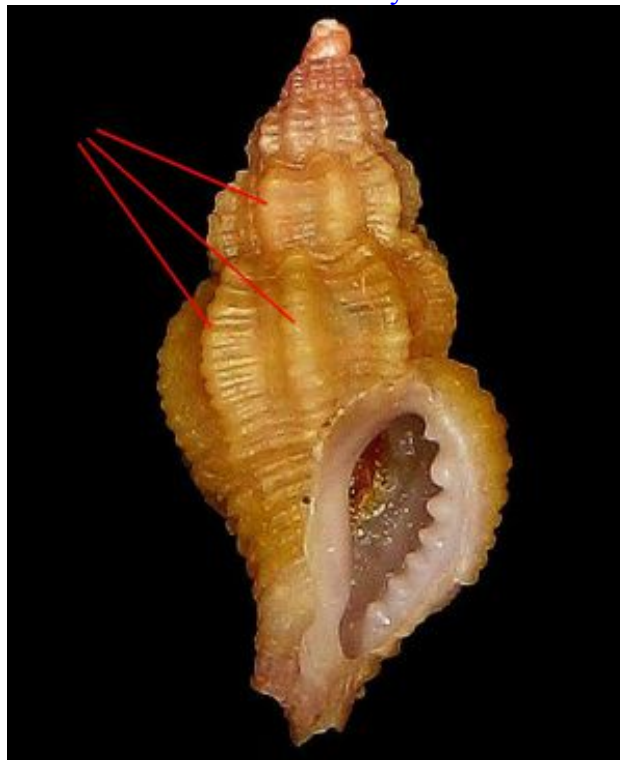
Cordone che segna la separazione tra spira e base nei Trochidae.
Cord that marks the separation between coil and based in Trochidae.



Costa Rib

Cospicuo ispessimento (generalmente smussato o nodoso) che decorre longitudinalmente, spiralmemente o concentricamente.

Conspicuous thickening (usually blunt or nodosum) which runs longitudinally, spirally or concentrically.



Dente **Tooth**

Piccola protuberanza o piega all'interno dell'apertura. Possono esistere sul labbro esterno o su quello interno o su entrambi.

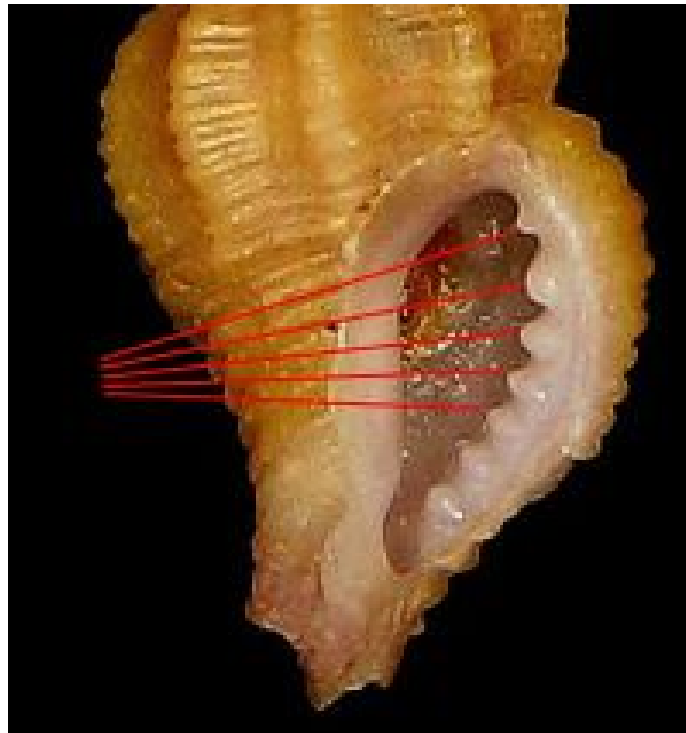
Small bump or fold inside the opening. May exist on the outer lip or on the inner or on both.



Dentellato **Jagged**

Munito di una serie di piccoli dentelli.

Armed with a series of small denticles.



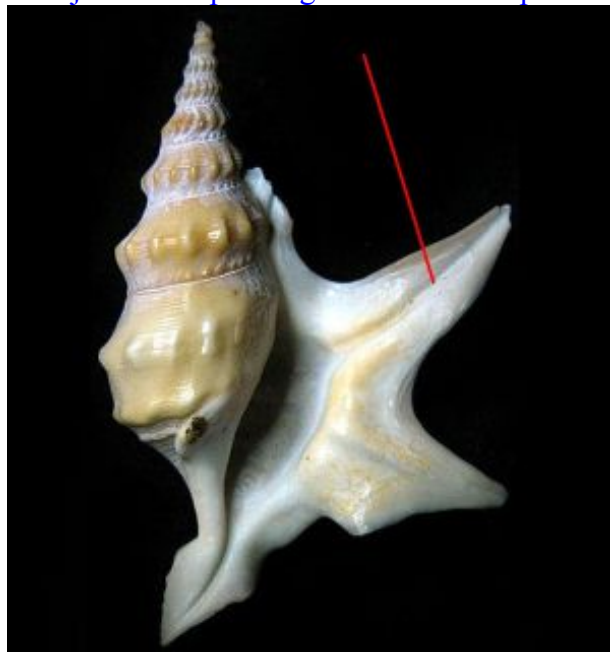
Destrorsa Right-handed

Conchiglia di Gasteropode che, disposta con l'apice verso l'alto, ha lo stoma, rivolto verso l'osservatore, sul lato destro in quanto l'avvolgimento a spirale è avvenuto in senso orario.
Gastropod shell of which, disposed with the apex upward, the stoma has, facing the observer, on the right side as the spiral winding has occurred in the clockwise direction.



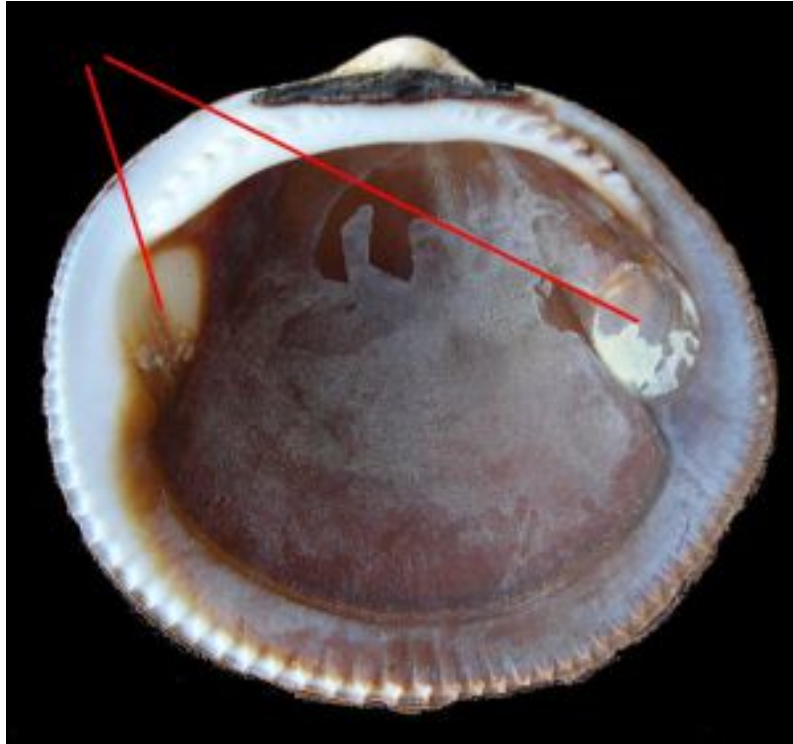
Digitazione Digitation

Proiezione esterna a forma di dito nel labbro esterno dello stoma.
Outdoor Projection shaped finger in the outer lip of the stoma.



Dimiaria Dimidiary

Si chiama la forma dei Bivalvi in cui sono presenti due muscoli adduttori.
It is called the shape of the bivalves in which there are two adductor muscles.



Dorso Dorsus

Nei Gasteropodi la parte opposta all'apertura; nei Bivalvi l'area della cerniera.
In the Gastropods it is the part opposite the opening; in the Bivalves it is the hinge area.



Eccentrico Eccentric

In posizione diversa rispetto al centro geometrico; si riferisce perlopiù al nucleo di certi opercoli.
In a different position with respect to the geometric center; refers mainly to the nucleus of certain operculuses.



Elicoidale Helical

Avvolto a spirale intorno a un asse. Tipico dell'avvolgimento dei Gastropoda
Spirally wound around an axis. Typical winding of Gastropoda



Equilaterale Equilateral

Si riferisce a bivalvi la cui conchiglia presenti due metà uguali rispetto ad una linea che la divida dall'ombone al margine.

Refers to the bivalve shell which present two equal valves with respect to a line that divides it from umbone to the margin.



Equivalve Equivalve

Termine da riferirsi ai Bivalvi, le cui valve si presentino specularmente uguali.

Term to refer to bivalves, whose shells occur specularly equal.



Eterodonte Eterodont

Cerniera dei Bivalvi con denti cardinali diversi dai laterali.
Hinge of bivalves with cardinal teeth different by lateral teeth.



Flammule Flammule

Macchie di colore rassomiglianti a piccole fiamme.
Splashes of color resembling small flames.



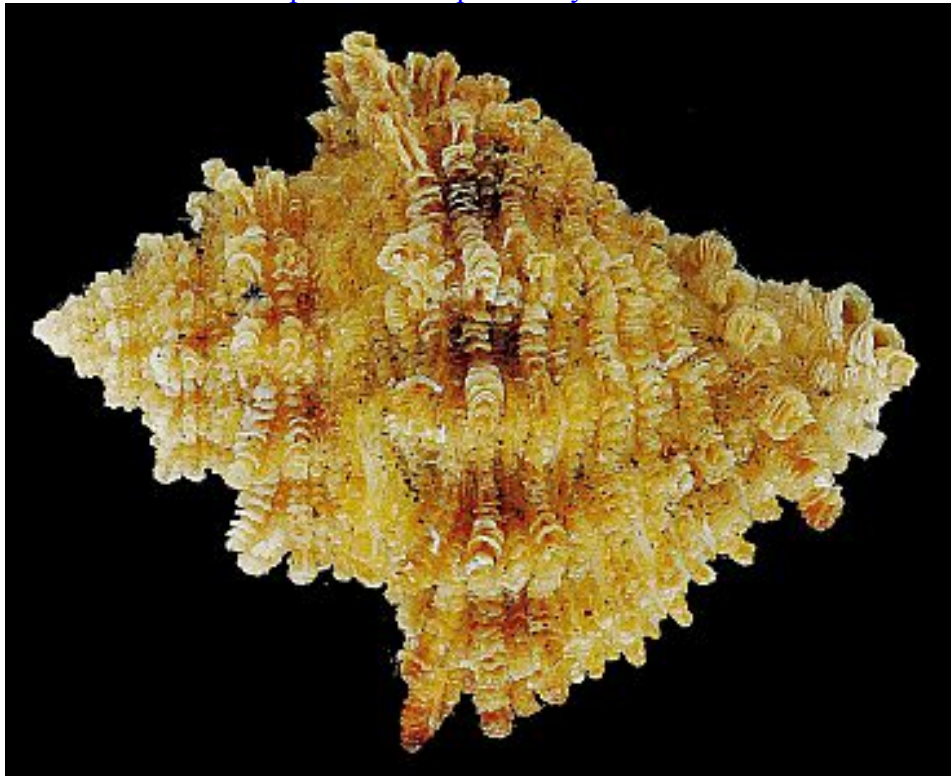
Foliato Foliated

Scultura di certe conchiglie con una apparenza di foglie e lamelle (es. *Chama*).
Sculpture of shells with a certain appearance of leaves and strip (eg, *Chama*).



Frondosa Leafy

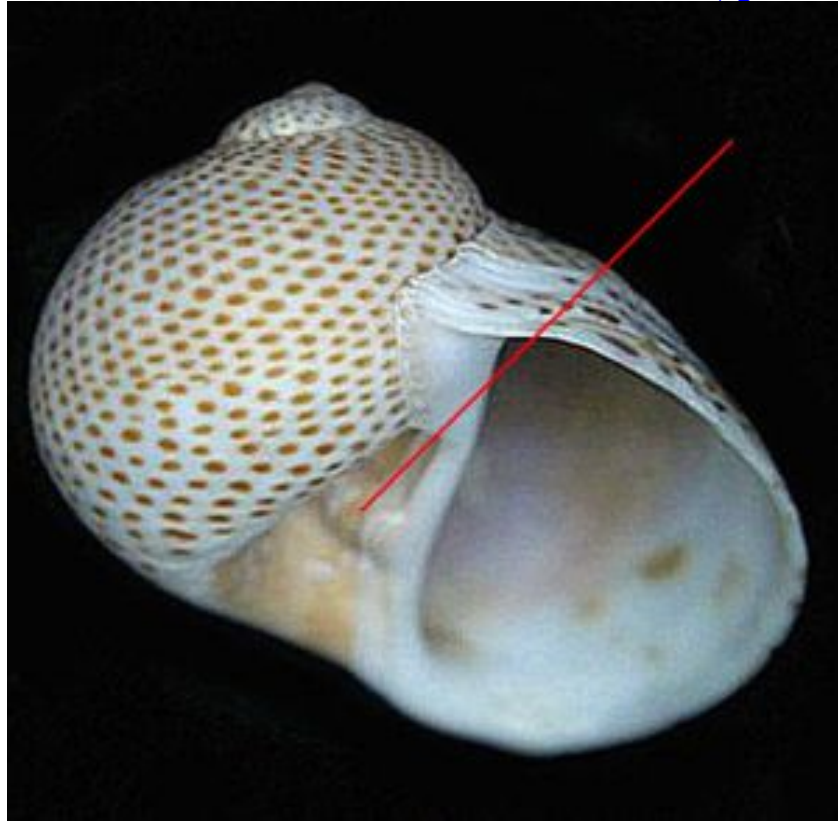
Scultura formata da molte lamelle sottili.
Sculpture made up of many thin slices.



Funicolo Funiculus

Un cordone che si forma all'interno dell'ombelico in posizione centrale (es. Naticidae).

A cord that forms inside the umbilicus in a central location (eg Naticidae).



Fusiforme Fusiform

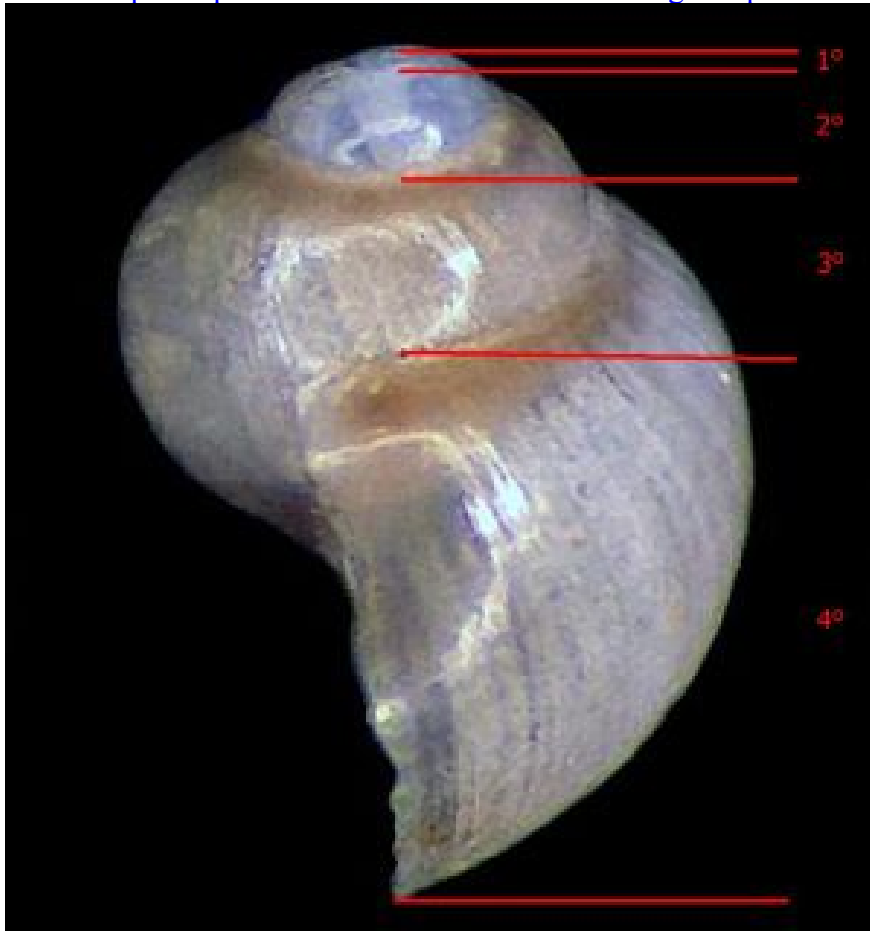
A forma di fuso (es. *Mitra zonata*).

A spindle-shaped (eg, *Mitra zonata*).



Giro Whorl

Spirale completa attorno all'asse della conchiglia dei Gasteropodi.
Complete spiral around the axis of the shell of gastropods.



Gladio Gladius

Nei Cefalopodi teuthoidei e sepioidei, conchiglia interna cornea a forma di piuma.
In Teuthoidea and Sepioidea Cephalopods, inner shell shaped horny feather.



Globoso Globular

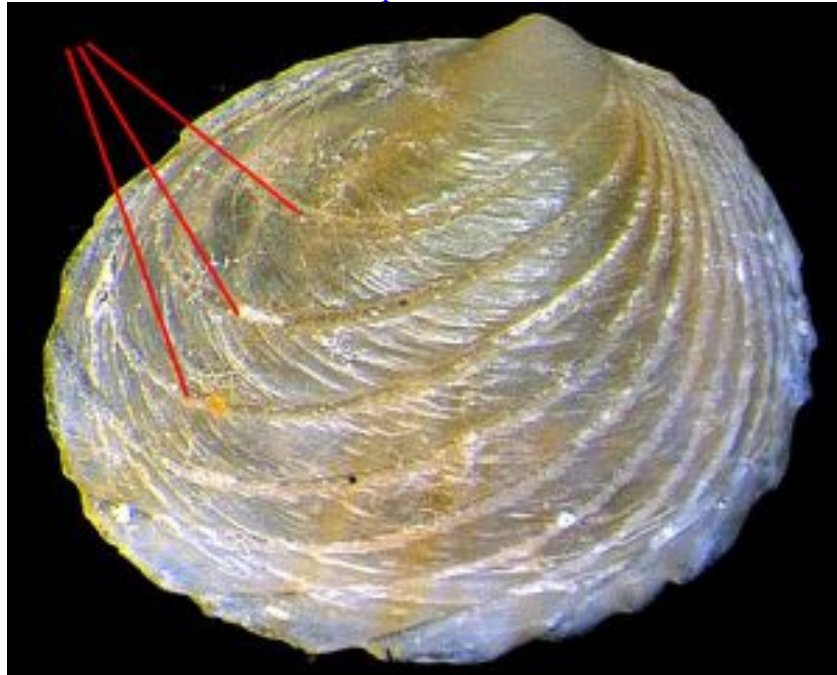
Di forma rotondeggiante, quasi sferica (es. Naticidae)
Roundish shape, nearly spherical (eg Naticidae)



Imbricato Imbricated

Termine applicabile alla conchiglia i cui elementi scultori o le stesse spire si avvolgono nel suo sviluppo.

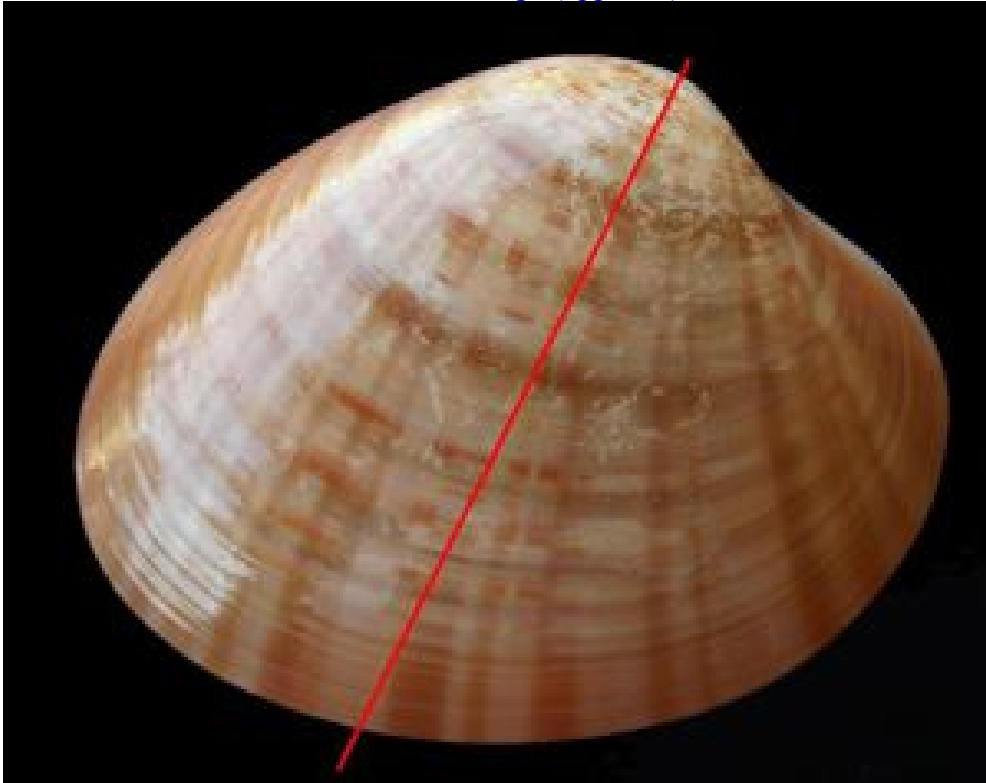
Period applicable to shell elements whose sculptors or the same coils are wound in its development.



Inequilaterale Inequilateral

Si riferisce a Bivalvi la cui conchiglia presenti due metà diseguali rispetto ad un piano che la divide dall'umbone al margine ventrale (opposto).

Refers to Bivalvia whose shell has two half unequal respect to a plane which divides it from 'umbo to the ventral edge (opposite).



Inequivalve Inequivalve

Si riferisce a Bivalvi le cui valve risultano asimmetriche l'una rispetto all'altra.

Refers to Bivalvia whose valve shells are asymmetrical relative to one another.



Inflato Inflato

Rigonfio, di forma turgida, globosa (es. *Lima inflata*).
Baggy, turgid form, globular (eg *Lima inflata*).



Integripalleato **integralpalleatus**

Si riferisce ai Bivalvi dotati di linea palleale continua.
Refers to bivalves with continue palleal line .



Isodonte **Isodonte**

Cerniera di conchiglia Bivalve formata da un paio di denti ed un paio di fossette su di una valva, che si articolano con i due denti e le due fossette della valva opposta (es. *Spondylus gaederopus*).

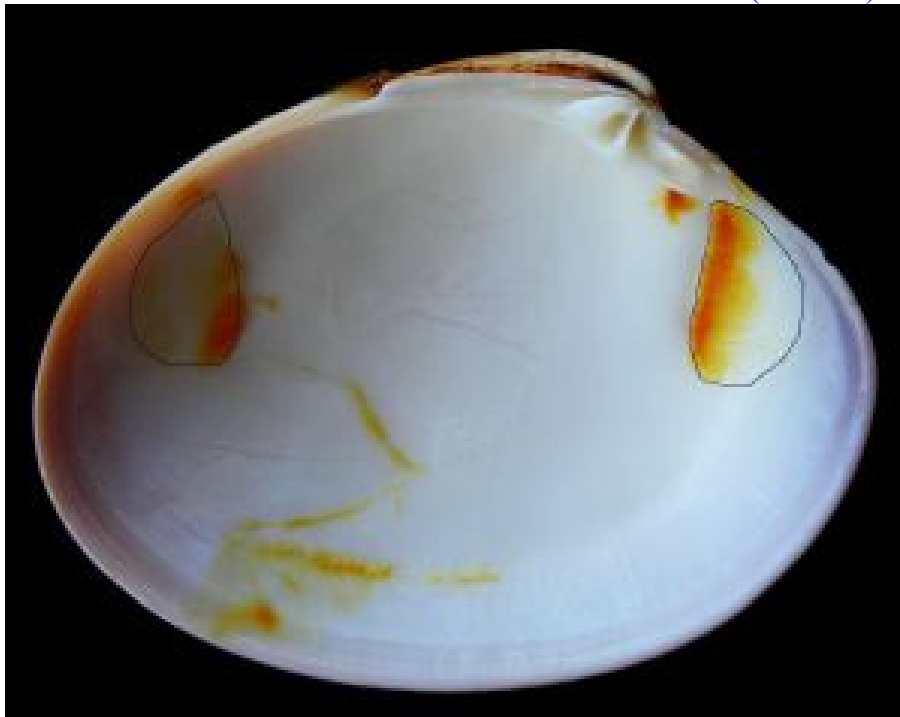
Hinge of bivalve shell formed by a pair of teeth and a pair of dimples on a valve, which are articulated with the two teeth and two dimples of the valve opposite (eg. *Spondylus gaederopus*).



Isomiaria **Isomiaria**

Condizione tipica dei Bivalvi in cui sono presenti due muscoli adduttori (dimiaria) di dimensioni simili.

Typical condition of bivalves in which there are two adductor muscles (dimiaria) of similar size.

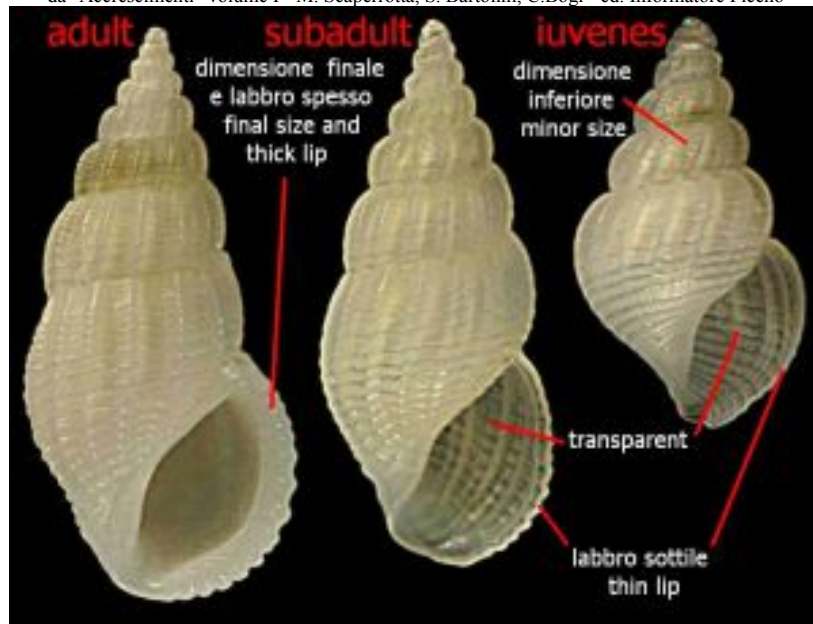


Iuvenes Iuvenes

Esemplare ancora non allo stadio adulto, ultimo giro ancora non formato.

Exemplary still not at the adult stage, final round not yet formed.

da "Accrescimenti" volume I - M. Scaperrotta, S. Bartolini, C. Bogi - ed. Informatore Piceno



Labbro esterno Outer lip

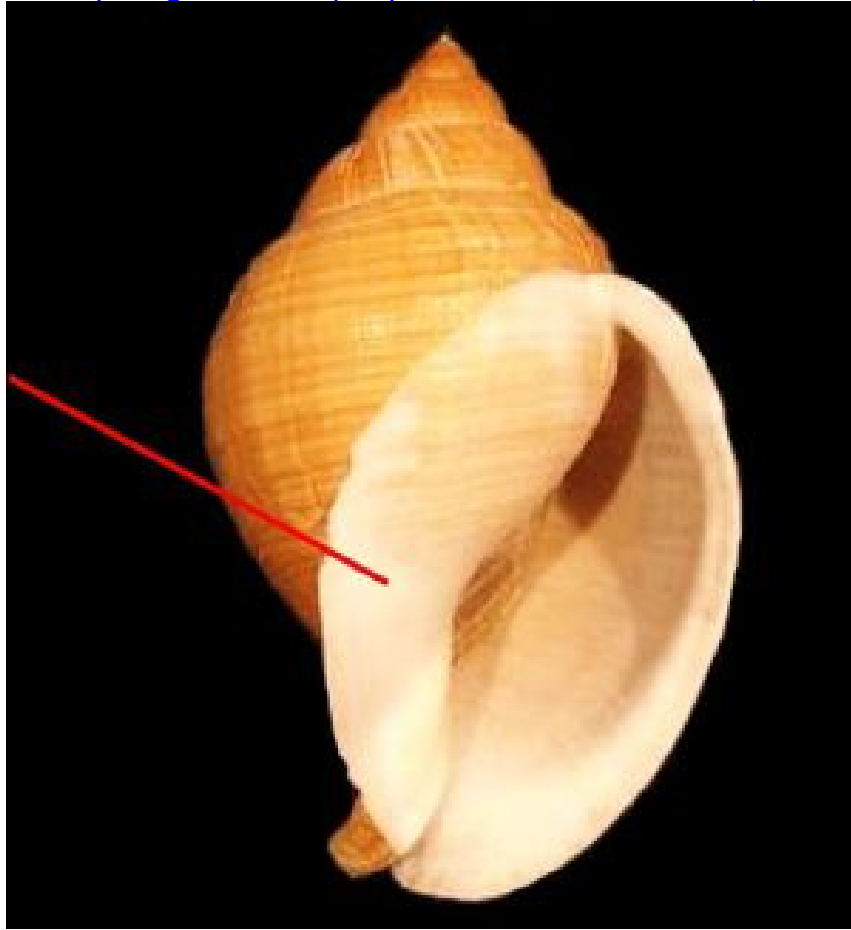
Margine dello stoma conchigliare opposto all'asse columellare.

Margin of the shelly stoma opposite to the columellar axis.



Labbro interno **Inner lip**

La parte interna dell'apertura di un Gasteropode posto sopra la columella (detto anche columellare).
The inner part of the opening of a Gastropod placed above the columella (also called columellar).



Lamelloso **Lamelloso**

Si riferisce generalmente alla scultura della conchiglia formata da lamelle. A placche o scaglie sottili e piatte.

It generally refers to the sculpture of the shell formed by lamellae. A thin and flat plates or scales.



Legamento **Ligament**

Elemento strutturale di natura cornea più o meno calcificata che mantiene unite o divaricate le valve dei Bivalvi.

Structural corneous element of nature more or less calcified that keeps them together or apart the shells of bivalves.



Linea di accrescimento **Growth line**

Linee più o meno sensibili presenti sulla superficie della conchiglia, parallele al margine, la cui formazione rappresenta un precedente bordo ed è provocata dalle successive fasi di crescita e riposo del mollusco.

Lines more or less sensitive on the surface of the shell, parallel to the margin, the formation of which is a previous edge and is caused by the successive stages of growth and rest of the mollusk.



Linea palleale **Palleal line**

solco all'interno delle valve, parallelo al margine della conchiglia, che corrisponde ai muscoli di attacco del mantello alla conchiglia.

Groove within the valve, parallel to the margin of the shell, which corresponds to the muscles of attachment of the mantle to the shell.



Lobato **Lobed**

Termine indicante proiezioni prominenti e arrotondate; è generalmente riferibile al margine.

Term indicating projections prominent and rounded; it is generally attributable to the margin.



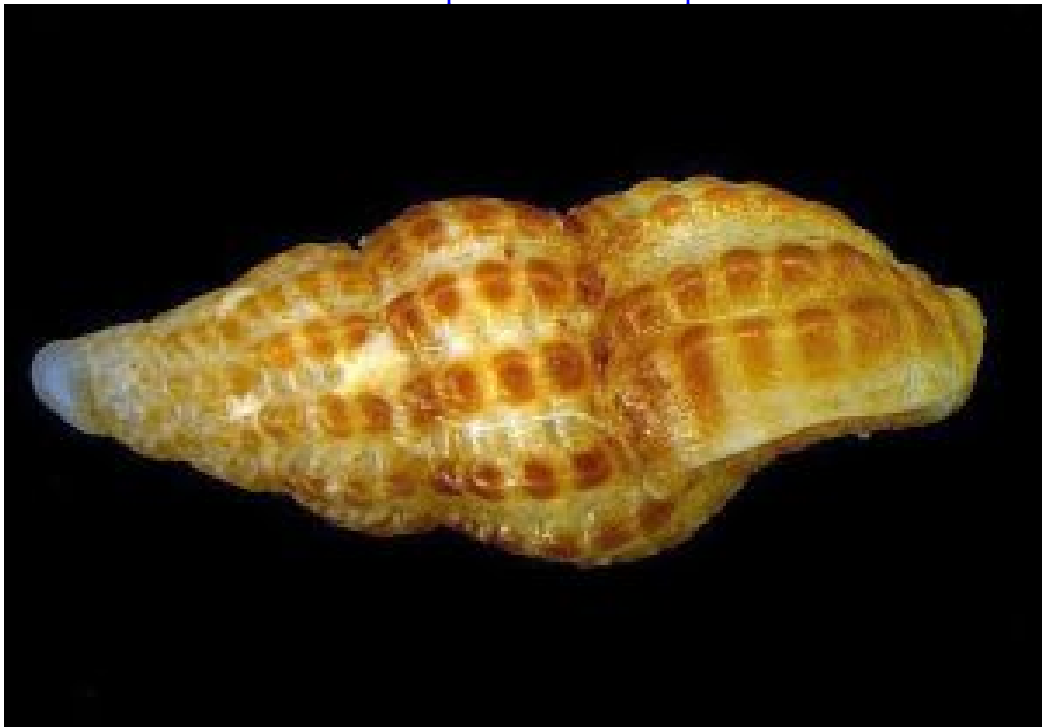
Lunula Lunula

Depressione lungo la linea cardinale, anteriore agli umboni.
Depression along the cardinal, anterior to umbos.



Mamilla Mamilla

Peduncolo o bottoncino presente sulla scultura della conchiglia.
Pedicle or small button present on the sculpture of the shell.



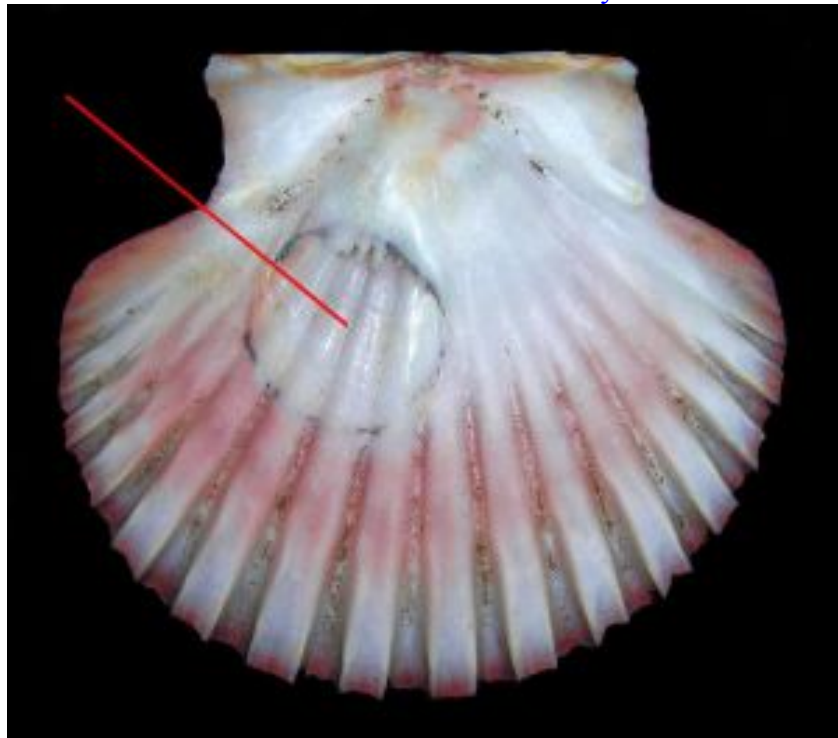
Margine Margin

Nei Bivalvi è il bordo della conchiglia.
In bivalves margin is the edge of the shell.



Monomiaria Monomiary

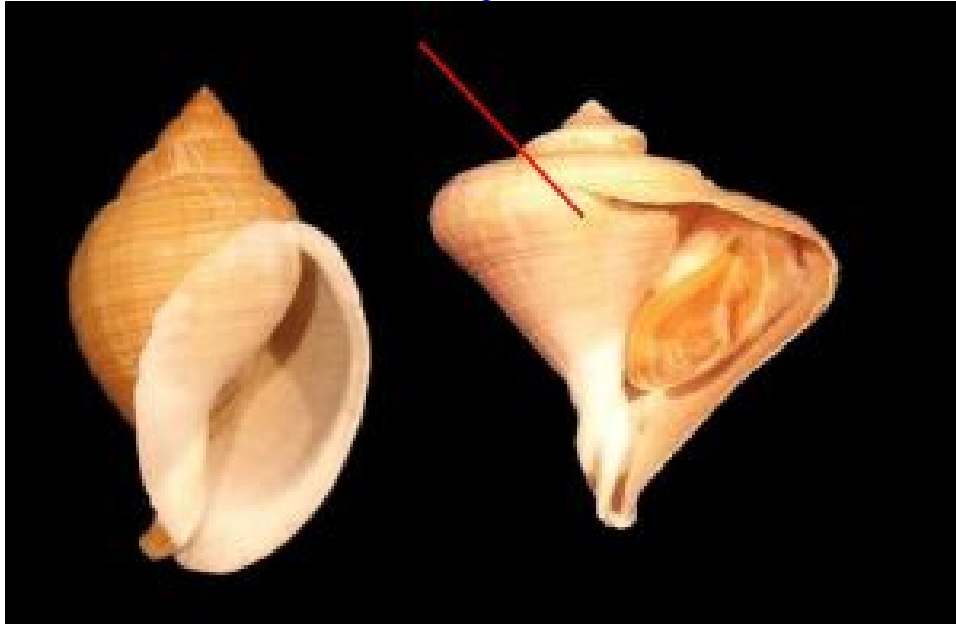
Condizione tipica dei Bivalvi in cui è presente solo un muscolo adduttore.
Typical condition of bivalves in which there is only one adductor muscle.



Mostruosità Freak

Conchiglie che si discostano dalla forma tipica della specie perché hanno subito uno sviluppo anomalo.

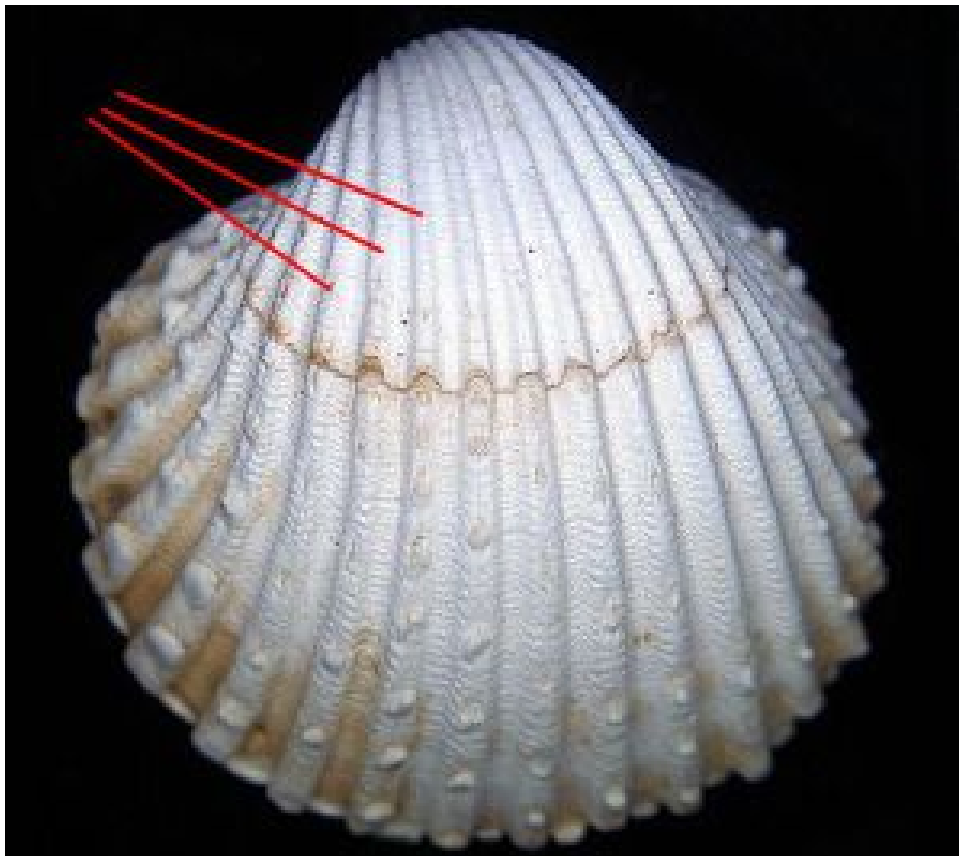
Shells that deviate from the typical form of the species because they have suffered an abnormal development.



Nervatura Rib

Elevazione lineare della superficie.

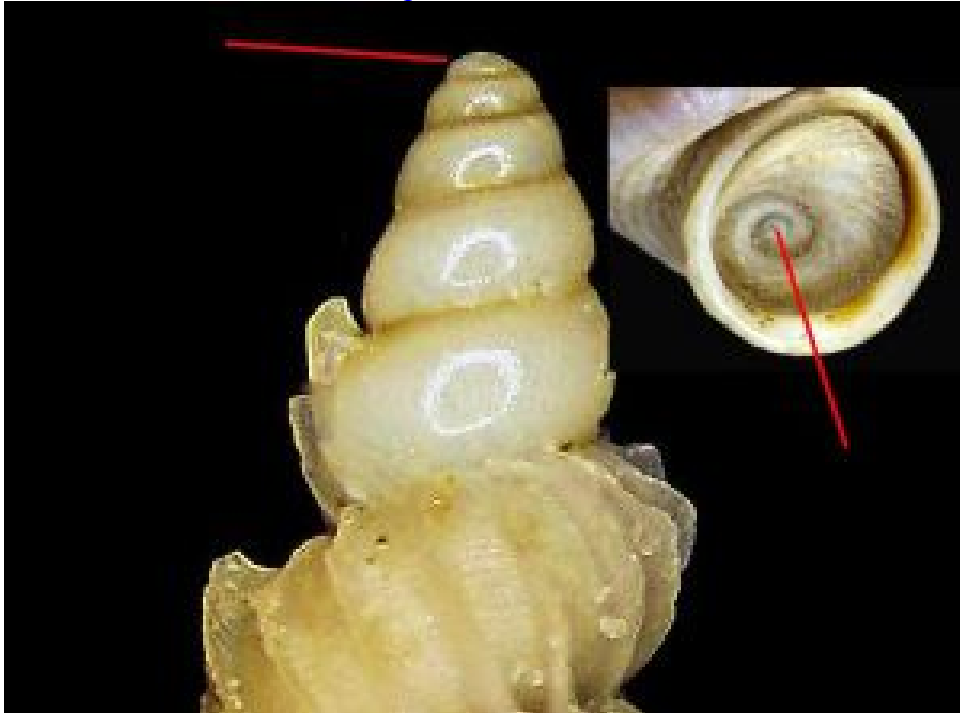
Linear elevation of the surface.



Nucleo Core

Corrisponde al primo mezzo giro della protoconca. Nome usato anche per la parte centrale dell'opercolo.

Corresponds to the first half-turn of the protoconch. Name used for the central part of the operculum too.



Olostoma Olostoma

Conchiglia a peristoma continuo, non interrotto anteriormente da alcuna insenatura.

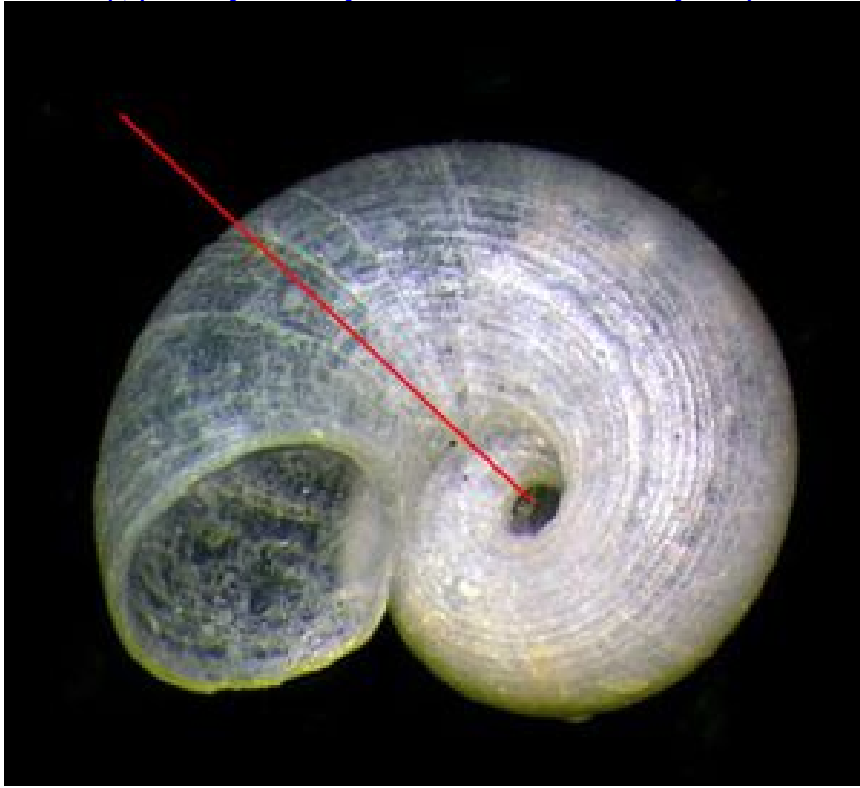
Shell with continuous peristome, not interrupted by any sinus before.



Ombelico Umbilicus

Cavità o depressione centrale della conchiglia formata dalle pareti interne degli anfratti. Può essere largamente aperto e profondo, parzialmente riempito dal funicolo o sovrastato dalla callosità parietale.

Central cavity or depression of the shell formed by the inner walls of the gorges. It can be widely open and deep, partially filled by the cord or dominated by the parietal callus.



Ooteca Ootheca

Nome usato per il nicchio contenente le uova del genere *Argonauta*.

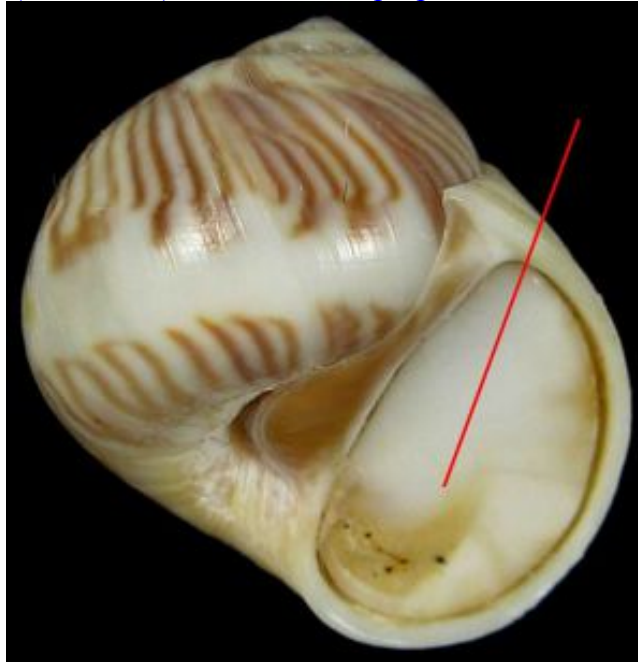
Name used for the shell containing the eggs of the genus *Argonauta*.



Opercolo **Operculum**

Placca calcarea o cornea, secreta dal piede di molti Gasteropodi. In alcune famiglie (Turbinidae) è indispensabile per una corretta identificazione.

Limestone or cornea plaque, which is secreted from the foot of many gastropods. In some families (Turbinidae) is essential for proper identification.



Opistocline **Opistocline**

Linee di accrescimento o coste che dall'alto al basso, decorrono orientate da destra verso sinistra.

Growth lines or coasts that from top to bottom, shall accrue oriented from right to left.



Orbicolare **Orbicular**

Si riferisce alla forma più o meno circolare della conchiglia.

Refers to the shape of the shell more or less circular.



Orecchietta **Auricle**

Sporgenza triangolare piana della conchiglia di alcuni Bivalvi (es. Pectinidae), situata da una o da ambedue le parti dell'umbone.

Triangular and plane projection of the shell of some bivalves (eg. Pectinidae), located at one or both sides of the umbo.



Ornamentazione **Ornamentation**

La scultura della superficie, escluse le linee di accrescimento.

The sculpture's surface, excluding the growth lines.



Ortocline **Ortocline**

Dicesi di linee di accrescimento o coste che sono verticali, ovvero parallele all'asse della conchiglia.

It is said to growth or coast lines that are vertical, ie parallel to the axis of the shell.



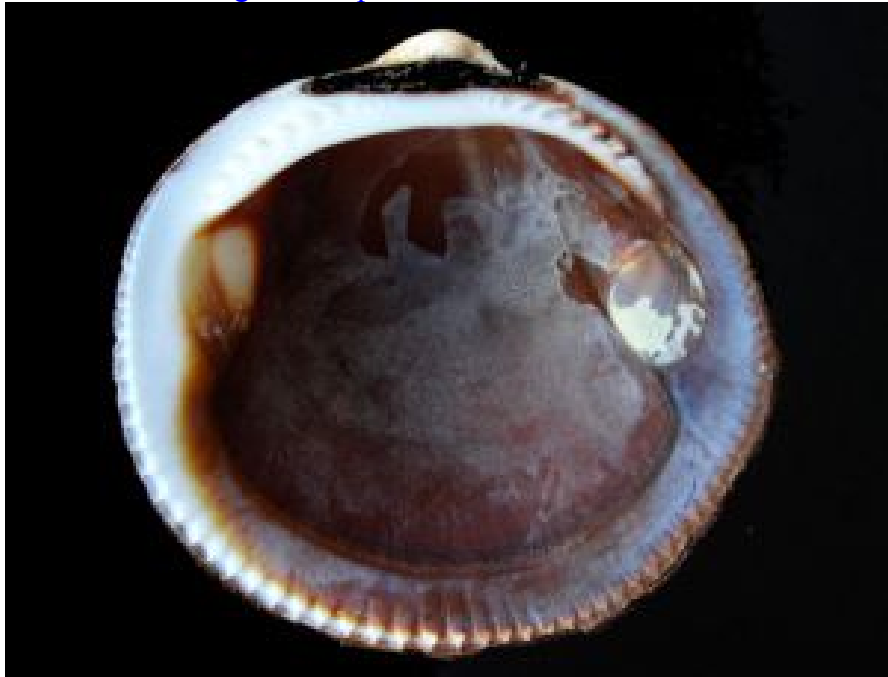
Ovoidale Ovoid

Conchiglia a forma di uovo, con le zone basale ed apicale arrotondate.
Shell egg-shaped, with rounded apical and basal areas.



Palleale Palleal

Relativo alle impronte del mantello dei bivalvi.
Concerning the footprints of the mantle of the bivalve.



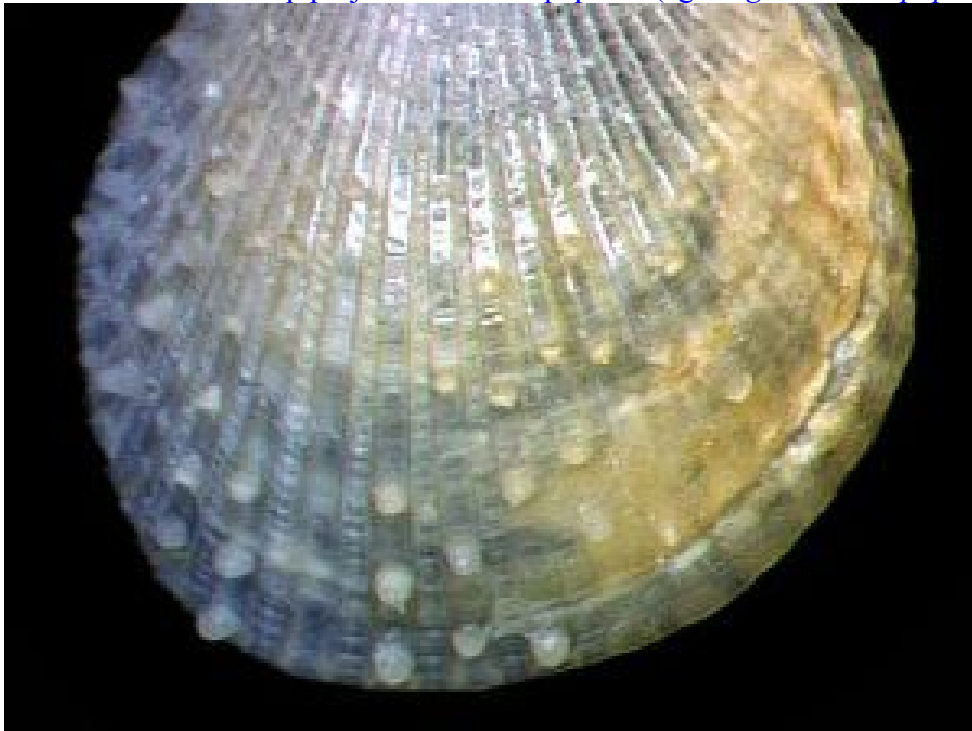
Papilla Papilla

Piccolo tubercolo carnoso generalmente a forma conica.
Small fleshy tubercle generally conical shape.



Papilloso Papillose

Coperto di piccole e nette protuberanze chiamate papille (es. *Plagiocardium papillosum*).
Covered with small and sharp projections called papillae (eg *Plagiocardium papillosum*).



Patelliforme Patelliform

Conchiglia di forma conica, depressa come quelle del genere *Patella*.
Shell conical, depressed as those of the genus *Patella*.



Pattern Pattern

Combinazione di colori presenti sul corpo degli animali.
Combination of colors on the body of animals.



Paucispirale Paucispirale

Si chiama così un apice con 1-1,5 giri.

It is named an apex with 1-1.5 whorls.



Periferia Periphery

Parte del giro più distante dall'asse della conchiglia.

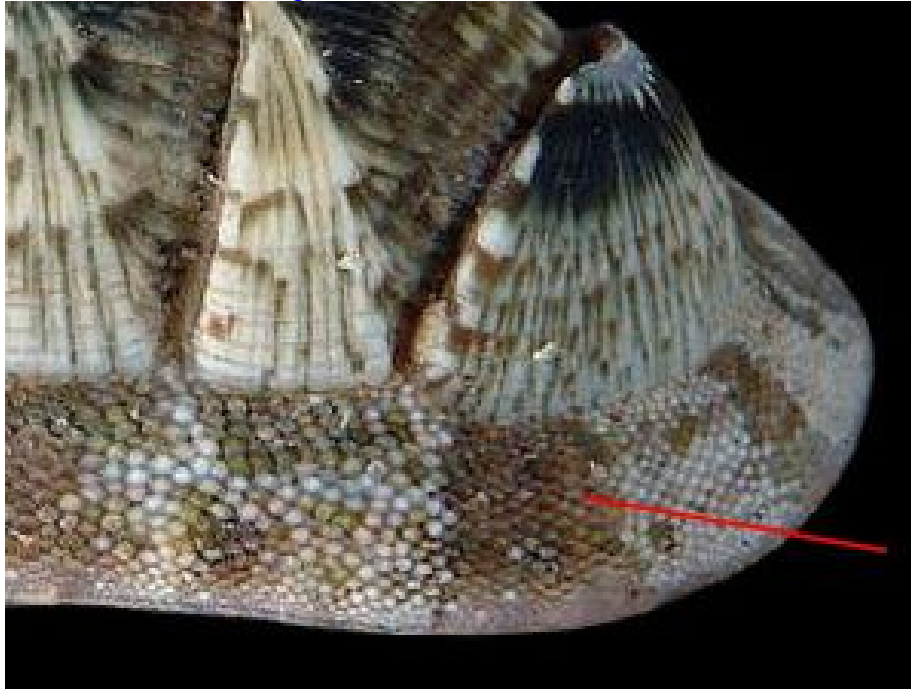
Part of the whorl farthest from the axis of the shell.



Perinoto **Perinotus**

Piega del mantello dei Poliplacofori ricoperto di squame o spicole calcaree che circonda le piastre dei *Chitoni* come una cintura.

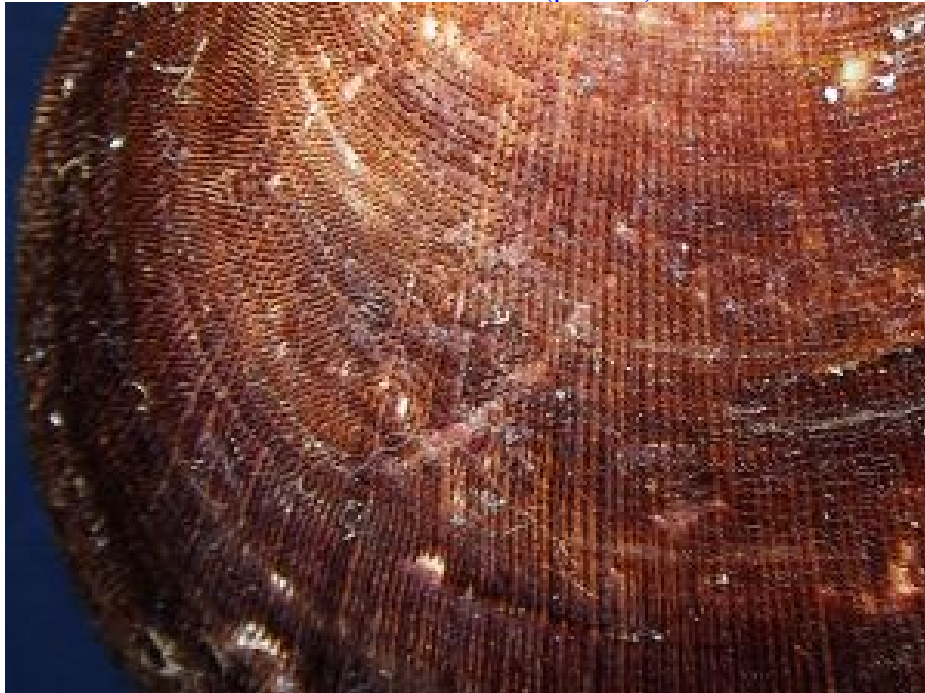
Fold of the mantle of Polyplacophora covered with scales or calcareous spicules surrounding the plates of *Chitons* as a belt.



Periostraco **Periostracum**

Strato esterno che riveste la parete esterna della conchiglia dei Molluschi; è costituito quasi sempre da carbonato di calcio e dalla conchiolina (proteina).

Outer layer that covers the outer wall of the shell of Mollusks; it often consists of calcium carbonate and from conchiolin (protein).



Peristoma Peristome

Margine dell'intera apertura conchigliare.
Margin of the entire opening of the shell.



Piastra Plate

Struttura calcarea di forma appiattita; in particolare nei *Chitoni* è una delle otto placche calcaree fra loro articolate che compongono la conchiglia.

Calcereous structure flattened; in particular in *Chitons* is one of eight calcareous plates between their articulated that compose the shell.



Piastra accessoria **Accessory plate**

Struttura calcarea o cornea secondaria presente in alcuni Bivalvi (es. Pholadidae) per proteggere le parti molli.

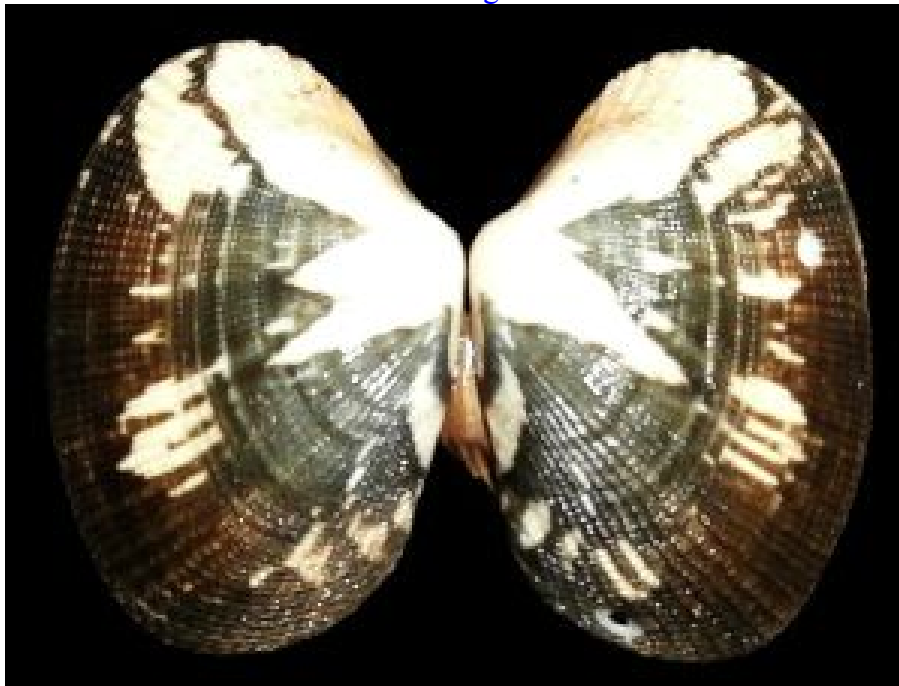
Limestone or cornea secondary structure present in some bivalves (eg Pholadidae) to protect the soft parts.



Pigmento **Pigment**

Sostanza colorata creata dal mollusco per colorare la parte esterna della conchiglia creando meravigliosi disegni.

Colored substance created from mollusk for coloring the outer part of the shell, creating wonderful drawings.



Piriforme **Piriformis**

Conchiglia con la forma simile ad una pera.

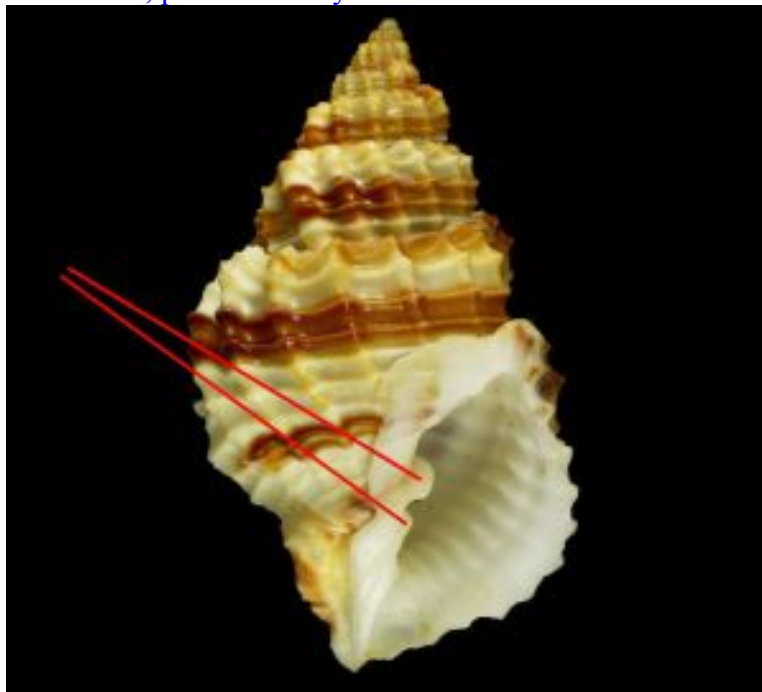
Shell with the shape similar to a pear



Plica **Fold**

Piega rilevata, presente perlo più in serie presso la columella o il labbro.

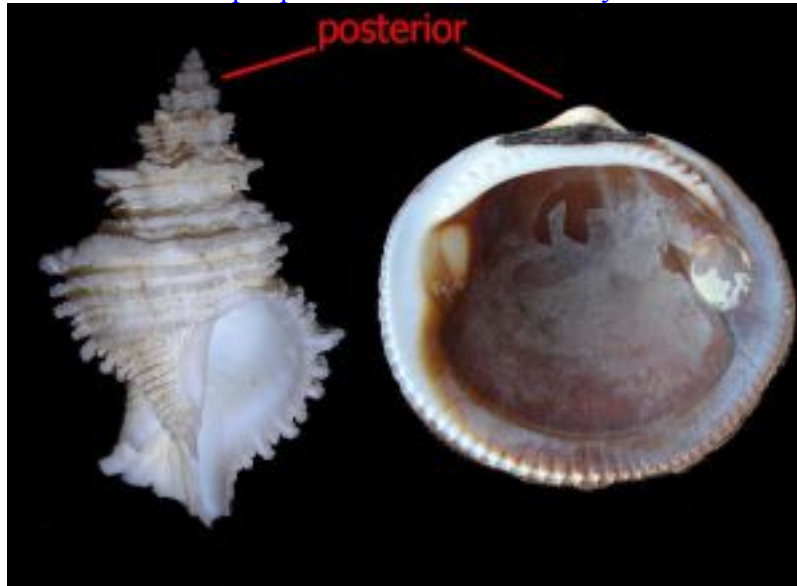
Fold detected, present mostly in series at the columella or the lip.



Posteriore Posterior

Nei Gasteropodi la parte apicale, nei Bivalvi la parte in cui è presente il seno palleale, negli Scafopodi l'estremità più sottile.

In the Gastropods the apical part, in Bivalves is this the part where the palleal sinus, in the scaphopods the thinner extremity.



Prosocline Prosocline

Linee di accrescimento o coste che dall'alto al basso, decorrono orientate da sinistra verso destra.

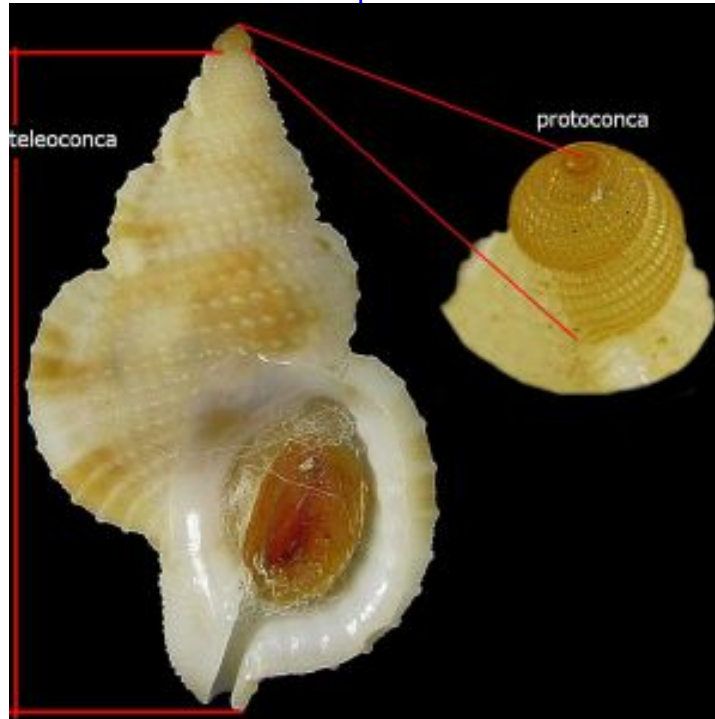
Lines of growth or coasts from top to bottom, shall accrue oriented from left to right.



Protoconca **Protoconch**

Sono i primi giri della conchiglia dei Gasteropodi e corrispondono ai giri embrionali della specie. Il passaggio tra questo stadio e la teleoconca è di solito ben evidente per un cambio netto della scultura.

Are the first few laps of the shell of gastropods and correspond to the embryonic laps of the species. The transition between this stage and the teleoconch is usually evident by a sharp change of the sculpture.



Pseudoombelico **Pseudoumbilicus**

Depressione o cavità nella base della conchiglia che, per le dimensioni ridotte, non può essere considerato un vero ombelico.

Depression or cavity in the base of the shell which, for the small size, can not be considered a true umbilicus.



Puntato Dotted

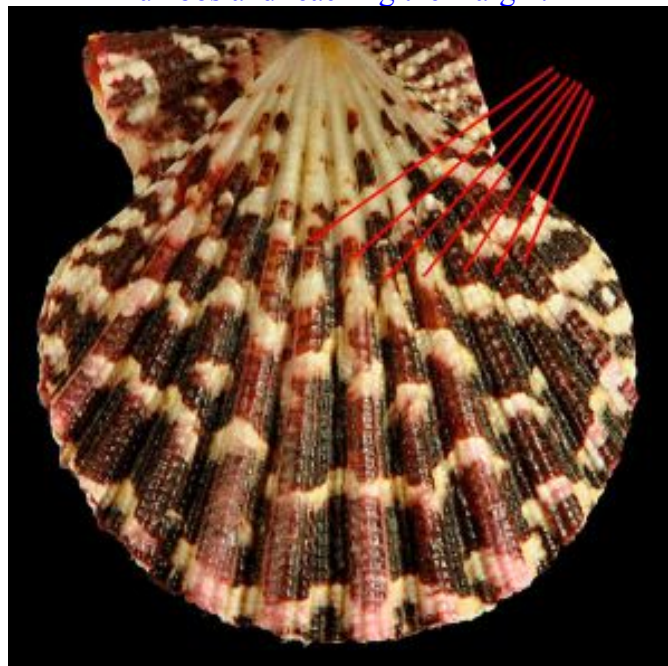
Cosparso di depressioni puntiformi.
Sprinkled with punctate depressions.



Radiale Radial

Nei Bivalvi e nei Gasteropodi patelliformi indica sia linee e/o coste che si dipartono dagli umboni e che raggiungono il margine.

In bivalves and in patelliform gastropods indicates whether lines and / or coastlines that depart from umbos and reaching the margin.



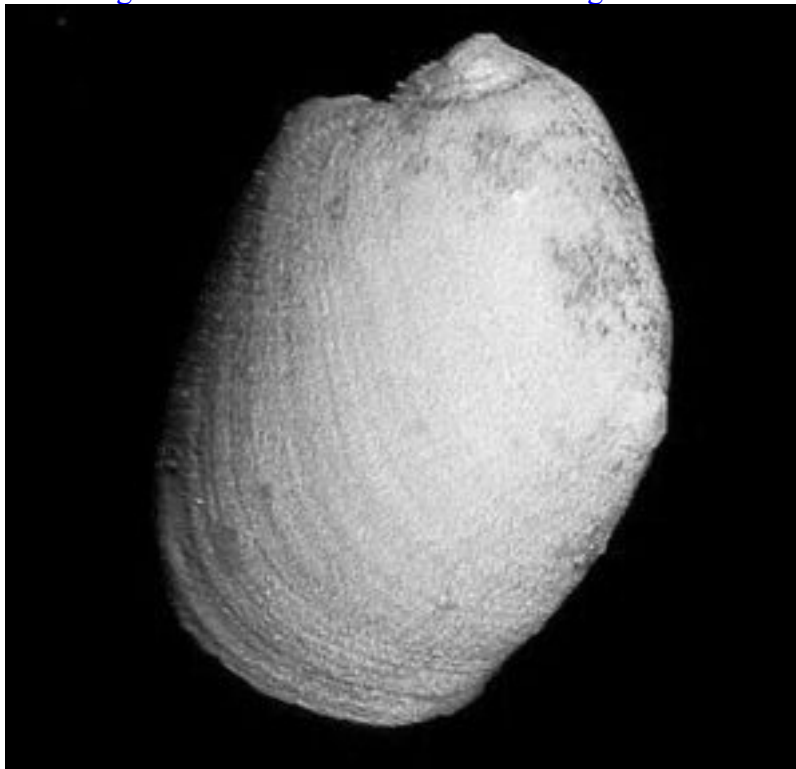
Reticolato Reticulated

Scultura della conchiglia formata per intersezione di elementi spirali e assiali.
Sculpture of the shell formed by the intersection of axial and spiral elements.



Scabro Rough

Superficie ruvida o ricoperta di piccoli rilievi irregolari.
Rough surface or covered with small irregular reliefs.



Scalariforme **Scalariform**

Con i giri avvolti a spirale ma non totalmente saldati tra di loro.
With the whorl wound in a spiral but not totally welded together.



Scutello **Scutellum**

Nei Bivalvi, depressione callosa, tra gli umboni all'interno della quale è situato l'eventuale legamento esterno.

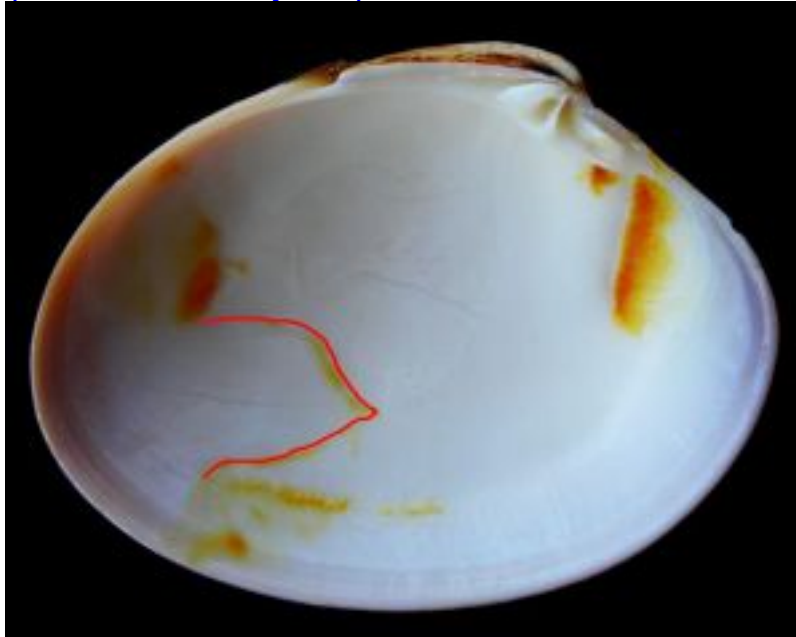
In Bivalvia, depression calloused, among umbos within which is located the eventual external ligament.



Seno palleale **Palleal sinus**

Ansa della linea palleale causata dallo spazio che il mantello lascia ai sifoni del mollusco.

Bend in the palleal line caused by the space that the mantle leavesto the clam siphons.



Sinistrorsa **Left-handed**

Conchiglia di Gasteropode che, disposta con l'apice in alto, ha lo stoma, rivolto verso l'osservatore, sul lato sinistro in quanto l'avvolgimento a spirale è avvenuto in senso **antiorario**.

Gastropod shell of which, disposed with the apex at the top, has the stoma, facing the observer, on the left side as the spiral winding is done counterclockwise.



Sinuato **Sinuated**

Con margine ondulato.

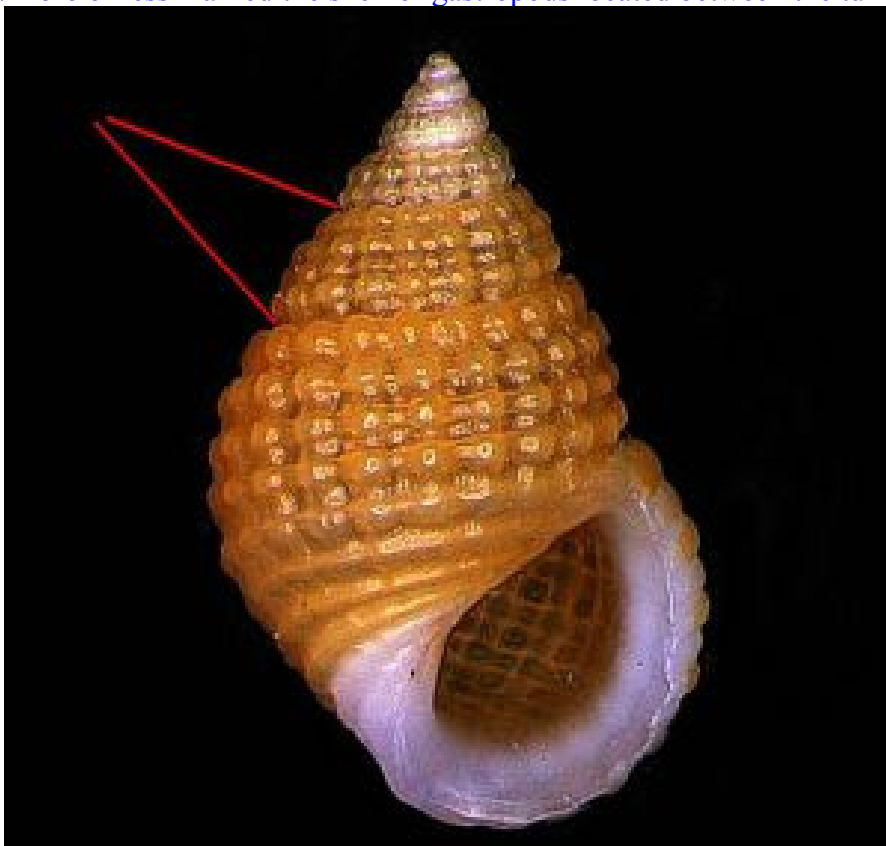
With wavy margins.



Solco di sutura **Groove suture**

Incisione più o meno marcata della conchiglia dei Gasteropodi localizzata fra i giri della spira.

Engraving a more or less marked the shell of gastropods located between the turns of the coil.



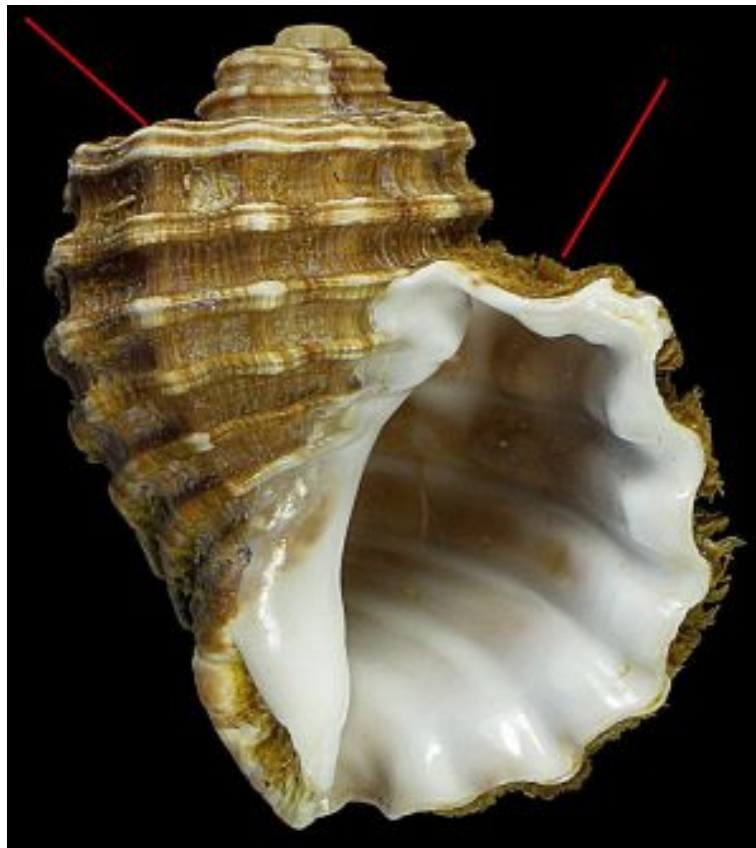
Solco ombelicale **Umbilical furrow**

Cavità all'estremità posteriore dell'ombelico, che separa il callo funicolare da quello parietale.
Cavity at the rear of the umbilicus, which separates the funicular from the parietal callus.



Spalla **Shoulder**

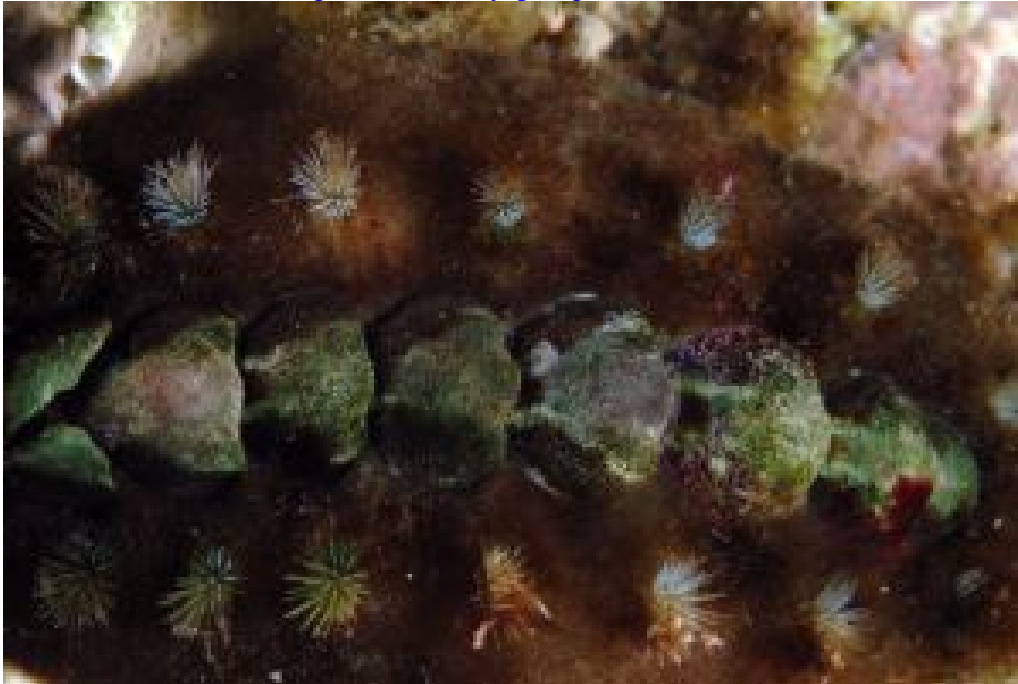
Angolosità che si crea sul profilo del giro, sotto la sutura superiore.
Angularity that is created on the profile of the whorl, under the upper suture.



Spicola Spicule

Struttura calcareaa o cartilaginea, aghiforme. Il perinoto dei Poliplacofori può mostrare spicole di solito raggruppate a ciuffetti.

Cartilaginous or calcareous structure, needle-like. The perinoto of Polyplacophora can show spicules usually grouped in tufts.



Spinoso Thorny

Con protuberanze appuntite.

With spiky protuberances.



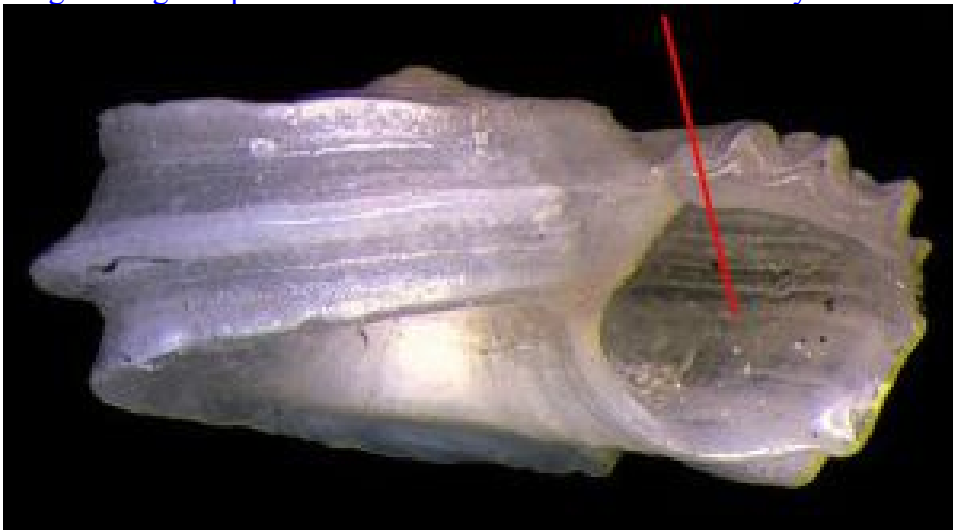
Spira Spire

Tutti i giri della conchiglia ad esclusione dell'ultimo giro.
All spins of the shell with the exception of the last lap.



Stoma Stoma

Apertura della conchiglia dei Gasteropodi dalla quale fuoriesce parte del corpo del mollusco.
Opening in the gastropods shell from which comes out of the body of the mollusk.



Striato **Striated**

Con scultura costituita da linee sottili assiali o spirali.
With sculpture consists of fine axial or spirals lines.

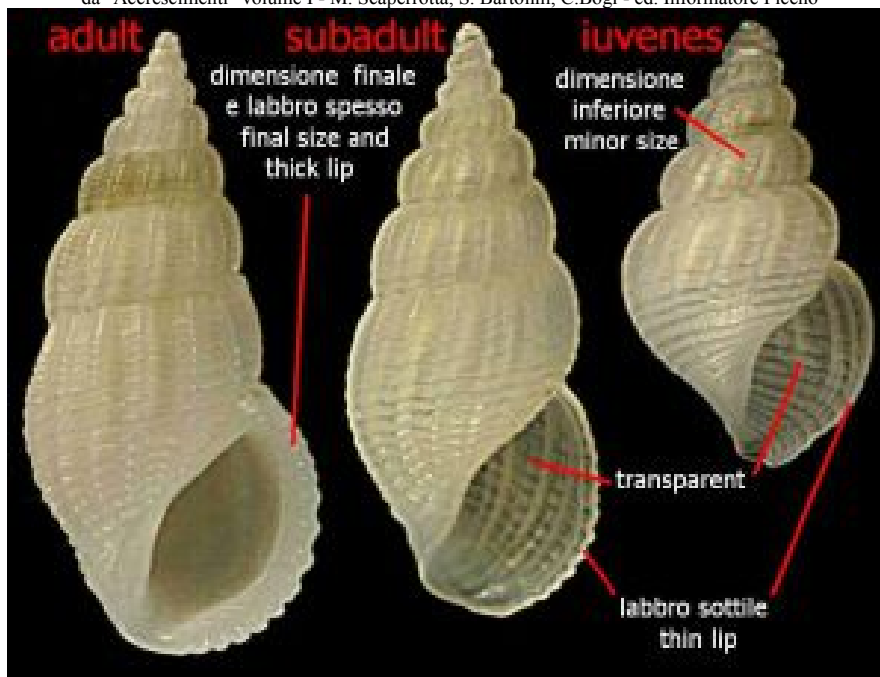


Subadult **Subadult**

Il mollusco è vicino alla maturità, il suo corpo ancora si sviluppa e, quindi, continua ad accrescere la parte finale dell'ultimo giro della conchiglia.

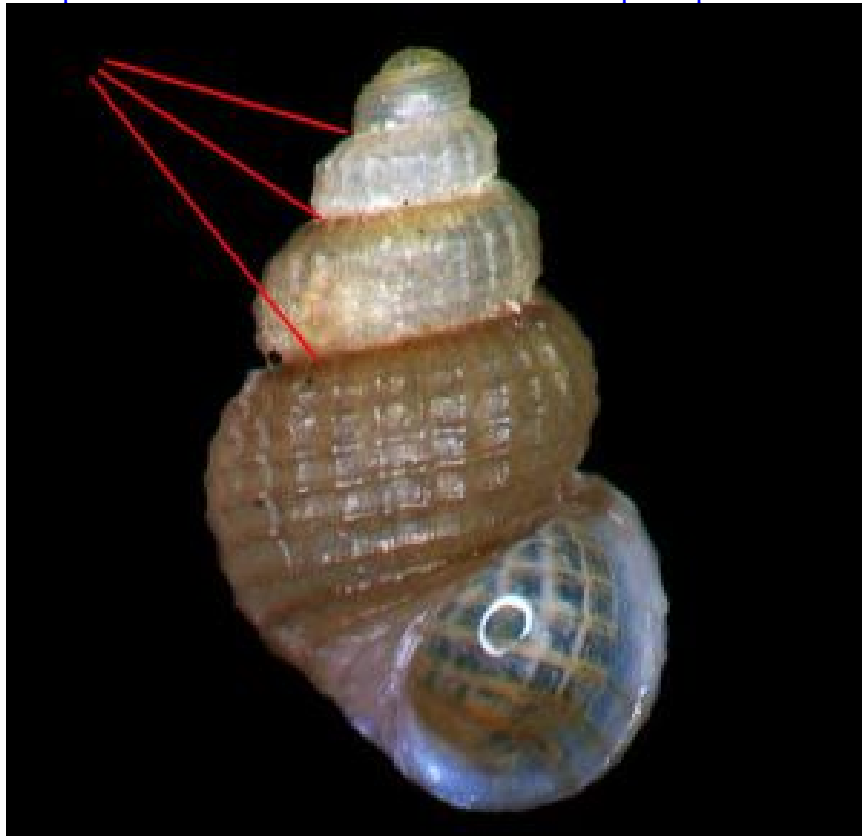
The mollusk is close to maturity, his body is still developing and, therefore, continues to increase the final part of the last lap of the shell.

da "Accrescimenti" volume I - M. Scaperrotta, S. Bartolini, C. Bogi - ed. Informatore Piceno



Sutura Suture

La linea spirale continua che si forma là dove un giro si sovrappone al giro precedente.
The continuous spiral line that forms itself where a turn is superimposed on the previous lap.



Tassodonte Tassodonte

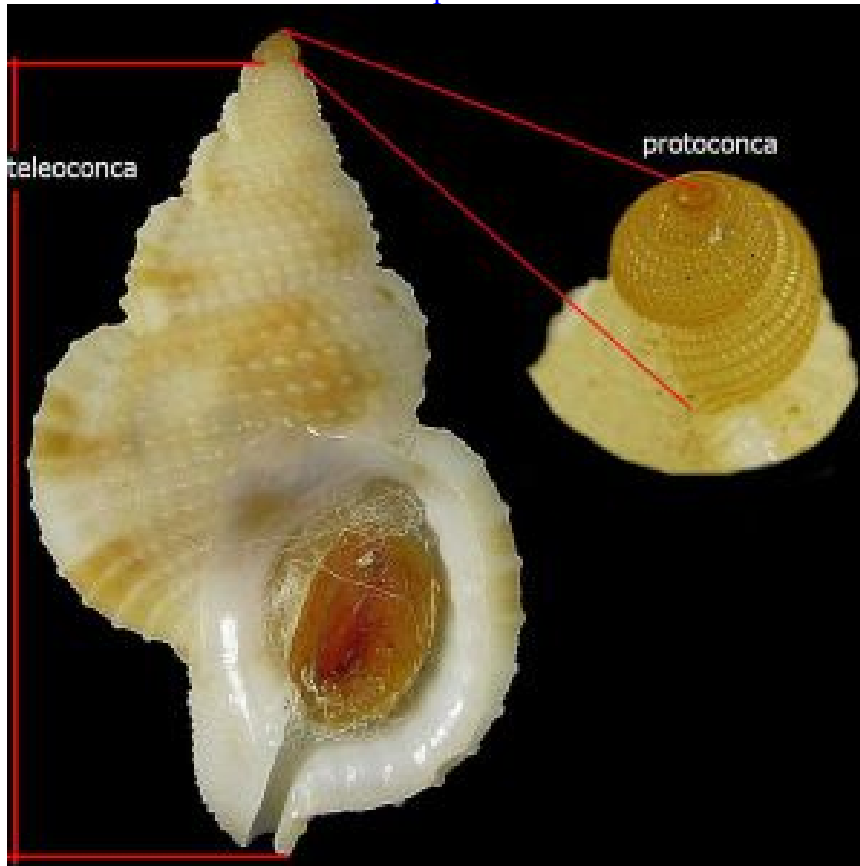
Dicesi di cerniera di conchiglia Bivalve formata da parecchi dentelli all'incirca uguali che si articolano con fossette della valva opposta (es. *Glycymeris glycymeris*).
Bivalve shell hinge formed by several notches approximately equal to articulate with dimpled of the opposite valve (eg. *Glycymeris Glycymeris*).



Teleoconca Teleoconca

Indica l'intera conchiglia dei gasteropodi ad eccezione dei giri embrionali, ovvero della protoconca.

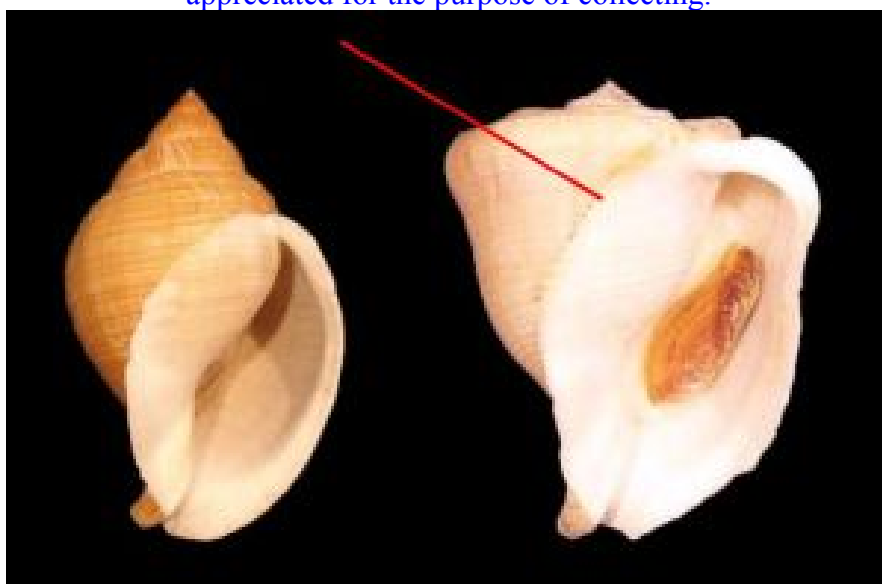
Indicates the entire shell of the gastropods with the exception of the Protoconch, the embryonic laps.



Teratologico Teratological

Esemplare che presenta anomalie o mostruosità congenite nella sua forma: le conchiglie teratologiche sono apprezzate ai fini del collezionismo.

Specimen presenting congenital anomalies or monstrosities in its form: the teratological shells are appreciated for the purpose of collecting.



Tessellato Tessellated

Con colorazione o comunque aspetto a mosaico.
With coloring or otherwise appearance like a mosaic.



Trochiforme Trochiform

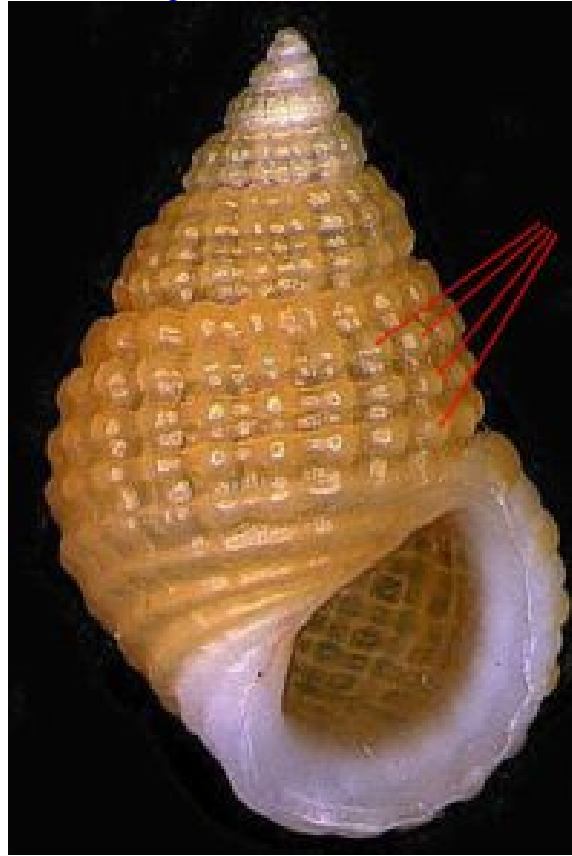
A forma di cono (es. *Trochus*).
A cone-shaped (eg. *Trochus*).



Tubercolo **Tubercle**

Trattasi di una protuberanza più o meno elevata formatasi sulla superficie esterna della conchiglia; in genere si presenta in serie spirali o radiali.

This is a more or less high protuberance formed on the outer surface of the shell; typically occurs in spiral or radial series.



Turbinato **Turbinate**

Conchiglia a forma di turbante generalmente con la base arrotondata (es. *Osilinus turbinatus*).

Conch-shaped turban usually with a rounded base (eg *Osilinus turbinatus*).



Turricolata *Turricolated*

Termine indicante la forma allungata, a spira stretta della conchiglia dei Gasteropodi.

Term indicating the elongated with close coil of the shell of gastropods.



Turrita *Towered*

Conchiglia a spira molto elevata, con base appiattita o leggermente convessa.

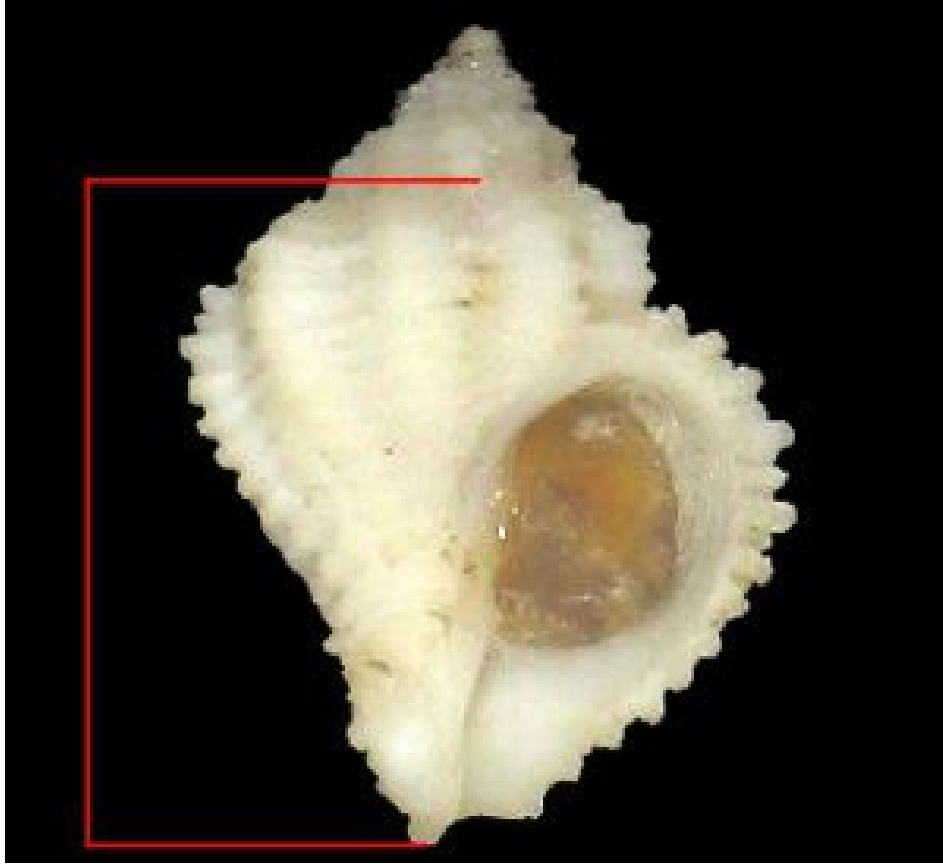
Shell spire very high, with flat or slightly convex base.



Ultimo giro Last whorl

Ultimo giro di spira della conchiglia dei Gasteropodi che contiene la maggior parte del corpo del mollusco.

Last round of the spire shell of gastropods which contains most of the body of the mollusk.



Umbilicato Umbilicated

Mollusco provvisto di ombelico più o meno evidente, più o meno profondo.

Mollusc equipped with umbilicus more or less evident, more or less deep.



Umbone **Umbo**

Parte apicale delle valve da cui inizia l'accrescimento della conchiglia ed è conseguentemente la parte più acuta della valva.

Apical part of the valve from which to begin the growth of the shell and is consequently the most acute of the valve.



Valva **Valve**

Una delle due porzioni separabili della conchiglia di un Mollusco bivalve.

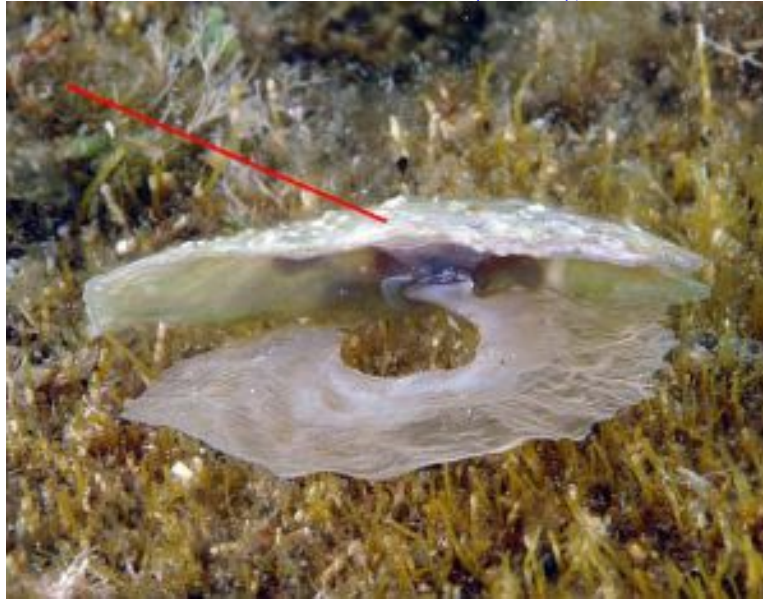
One of the two separable portions of the shell of a bivalve mollusk.



Valva libera **Free valve**

Nei Bivalvi che si fissano al substrato (sessili), è quella non fissata.

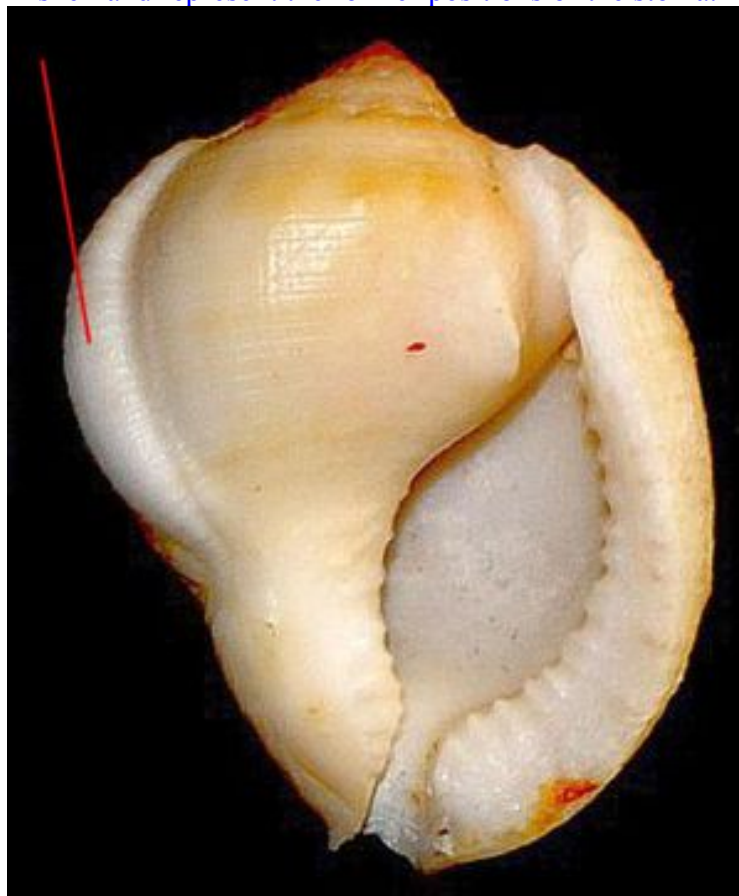
In bivalves that attach to the substrate (sessile), is that not fixed.



Varice **Varix**

Cresta, costa o serie di spine, parallele alle linee di accrescimento, che modificano la scultura della conchiglia e rappresentano le precedenti posizioni dello stoma.

Crest, coast or series of plugs, parallel to the lines of growth, which modify the sculpture of the shell and represent the former positions of the stoma.



Ventricoso **Ventricose**

Si dice di una parte o di una intera conchiglia di aspetto rigonfio.

It is said of a part or a whole shell of bloated appearance.



Verrucoso **Verrucosus**

Coperto di papille rotondeggianti.

Covered with rounded papillae.



Viloso Hairy

Coperto da villi o corti processi simili a peli. Si dice ad esempio del periostraco quando è a forma di peli.

Covered with villus or short hair-like processes. It is said, for example when the periostracum is shaped hairs.

